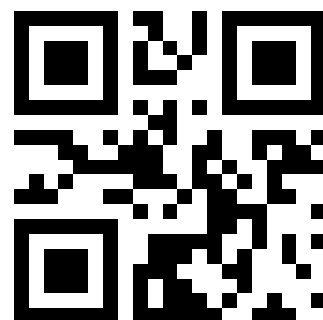




NOTICE d'aide à la pose

Portail Battant cadre nu

Aluminium



Code article : 207746



Avant installation

- ✓ Il est fortement conseillé de réaliser auprès de votre mairie une déclaration de travaux avant d'entreprendre la pose de votre produit.
- ✓ Vérifiez avant la pose la solidité de votre muret et de vos piliers (les consolider si nécessaire). Contrôlez également la planéité de votre support, afin de déterminer la hauteur des cales à employer.
- ✓ Pour la pose sur le sol (scellement), il est impératif de respecter les profondeurs d'encastrement indiqué dans le présent document.
- ✓ Dès la réception, et avant son installation, nous vous conseillons de stocker les éléments qui composent le produit en dehors de son emballage et à l'abri des intempéries.
- ✓ Vérifiez que vous disposez de toute la quincaillerie, ainsi que de l'ensemble des éléments.
- ✓ Lisez soigneusement le manuel d'instructions / d'installation et vérifiez que le type de produit est adapté au site du montage. N'installez ou n'utilisez pas le produit si certains des éléments sont manquants ou endommagés.



Conditions de stockage

Le stockage transitoire ou prolongé doit être effectué avec des dispositifs appropriés :

- ✓ Il doit s'effectuer à plat pour éviter toutes déformations.
- ✓ Il ne doit pas être à l'extérieur.
- ✓ Le contact direct avec le sol est à proscrire.
- ✓ Une protection contre les intempéries est impérative (pluie, soleil et lune).
- ✓ Attention aux projections de ciment, plâtres, peintures, etc...
- ✓ Les modifications et les changements du lieu de stockage sur chantier sont à éviter en raison des dégradations éventuelles; si le changement de lieu de stockage est obligatoire, il est indispensable d'assurer le transport des éléments suivant le conditionnement d'origine et de prendre les précautions d'usage.



Consignes de sécurité

Ces consignes visent à garantir votre sécurité. Veuillez les lire entièrement avant d'utiliser l'article et conservez-les pour une consultation future.

- ✓ Ne pas poser le produit lorsqu'il y a un vent supérieur à 40 Km/h. Ne pas utiliser de matériel électrique sous la pluie.



- ✓ Portez des lunettes de protection lors des travaux de perçage, de burinage et de manipulation du béton.

- ✓ Faites particulièrement attention aux enfants en bas âge. Un produit lourd peut provoquer des blessures graves. Ne quittez pas le chantier sans vous assurer que le produit est bien fixé.

- ✓ Ne montez pas ou ne vous asseyez pas sur votre produit. Ne l'escaladez pas. N'essayez pas de réparer vous-même (toute modification de votre part annule la garantie de fabrication).

- ✓ Effectuez des contrôles périodiques structurels du produit et des piliers. N'utilisez pas de produits nettoyants si vous avez des doutes quant à leur usage.

- ✓ Si le produit est endommagée, faites-le réparer par un professionnel.

- ✓ Soyez prudent dans l'usage de produits d'entretien ménager, vérifiez la notice de ces produits afin de ne pas abîmer votre portail lors d'un nettoyage.



Choix des fixations



Scellement chimique



Scellement chimique + tamis



Cheville à expansion



Parpaing creux



Parpaing plein



Béton sans adjuvant
(béton prêt à l'emploi
proscrit)



Pierre naturelle



Pierre reconstituée





Béton compatible

Le seul béton compatible avec nos produits est le béton fabriqué sur chantier à base de ciment, de sable et de gravier mélangés sans aucun adjuvant.

Faire **du béton**



Gravillons

Sable

Ciment

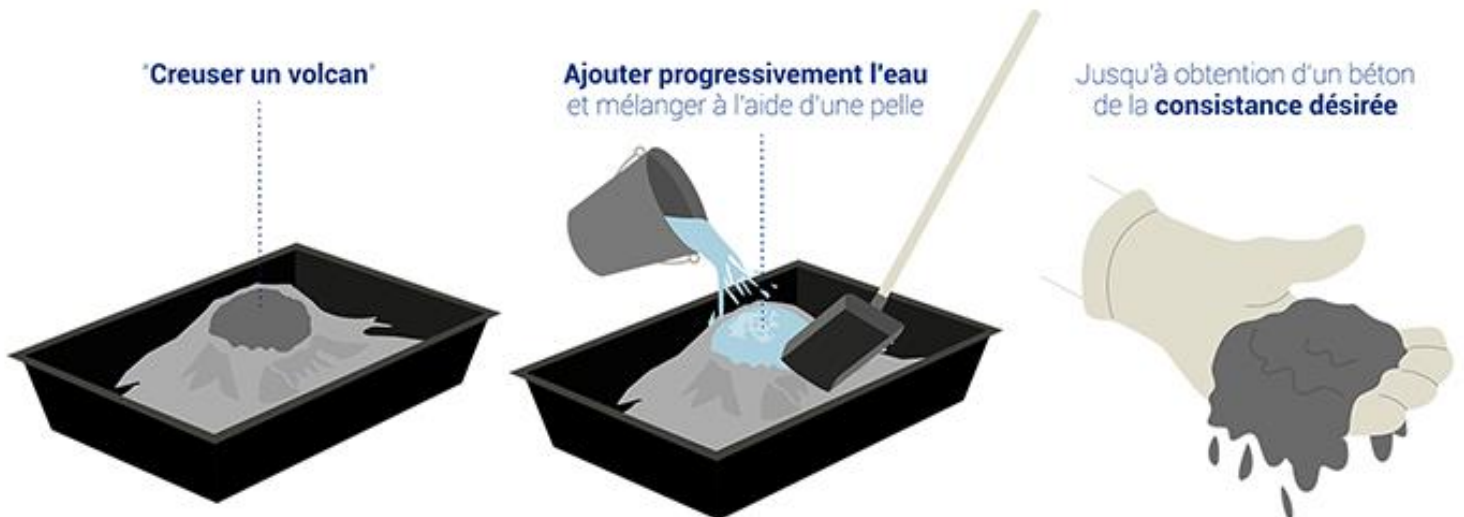
Mélanger les éléments secs



"Creuser un volcan"

Ajouter progressivement l'eau
et mélanger à l'aide d'une pelle

Jusqu'à obtention d'un béton
de la **consistance désirée**

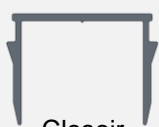


"Dans tous les autres bétons, des produits chimiques peuvent-être ajoutés. Nous ne maîtrisons pas les interactions entre ces produits chimiques et l'aluminium"



Mise en place de l'habillage

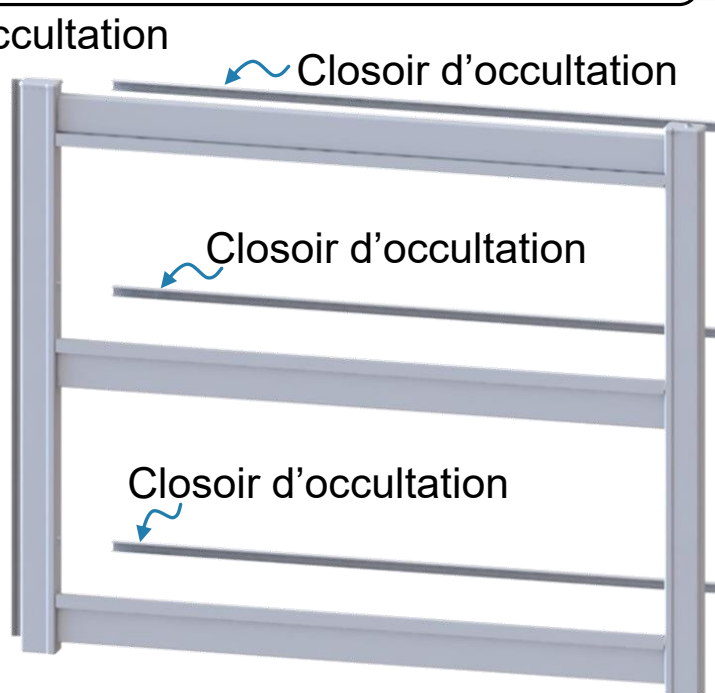
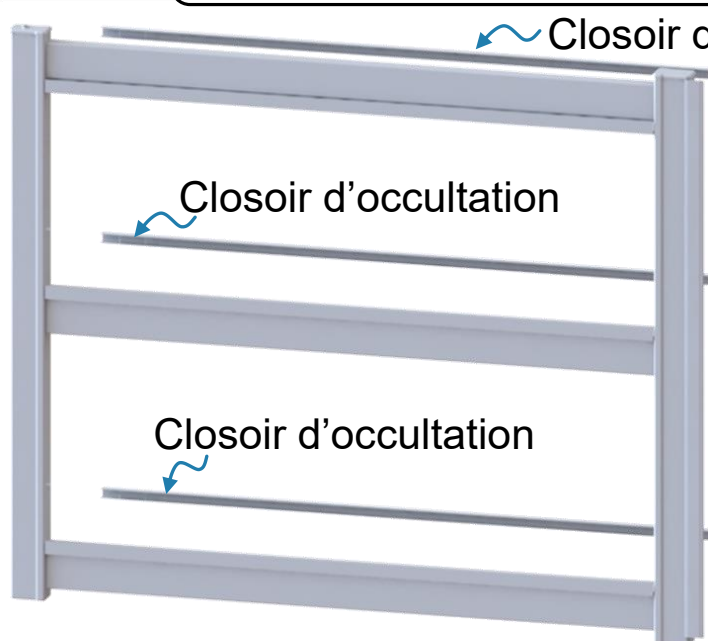
Composant nécessaire



Closor
d'occultation
Qté 3

Outils nécessaires

Les portails battants « cadre nu » sont livrés avec 6 closors d'occultations non montés afin de masquer les fixations de votre habillage.

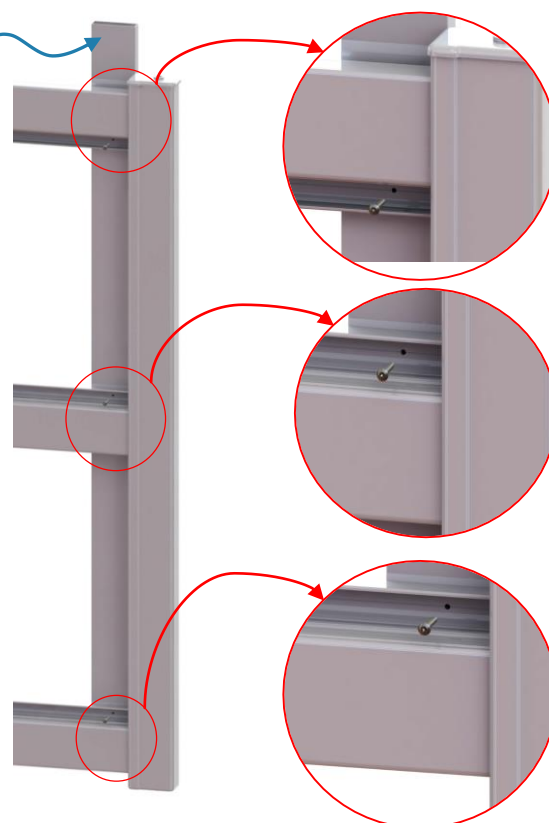


La fixation de l'habillage se fait en vissant vos lames par l'arrière des profils.

Habillage lame

- Les vis de fixations doivent être adaptées à la matière des lames choisies et un prêt perçage du profil peut être nécessaire.

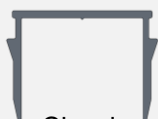
- Pour la fixation de lames larges, il est conseillé de doubler les fixations.





Mise en place de l'habillage

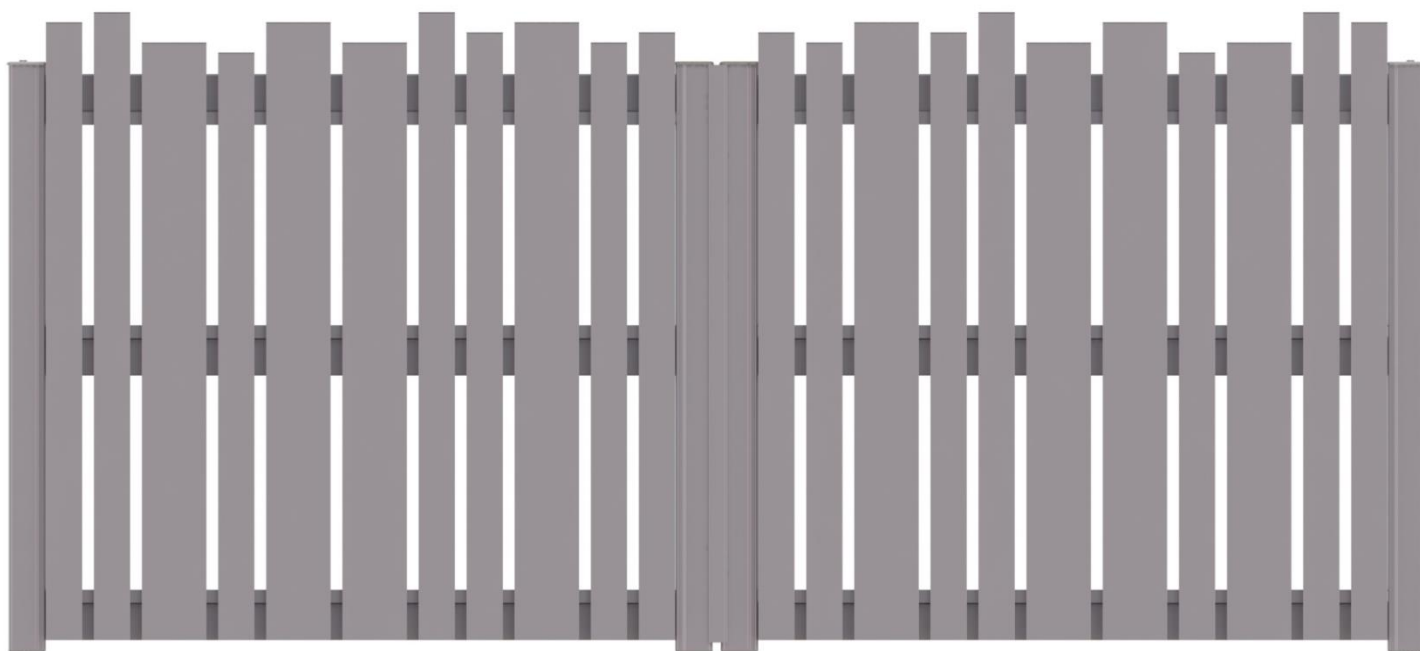
Composant nécessaire



Closir
d'occultation
Qté 3

Outils nécessaires

Exemple d'habillage : Alternance de hauteur et de largeur de lame



Une fois votre habillage complètement fixé, il vous suffit de mettre en place les closirs d'occultations dans le profil à l'aide d'un petit maillet.



Vous pouvez à présent mettre en place votre portail battant



Préparation pour la mise en place des gonds

Composants nécessaires

Outils nécessaires

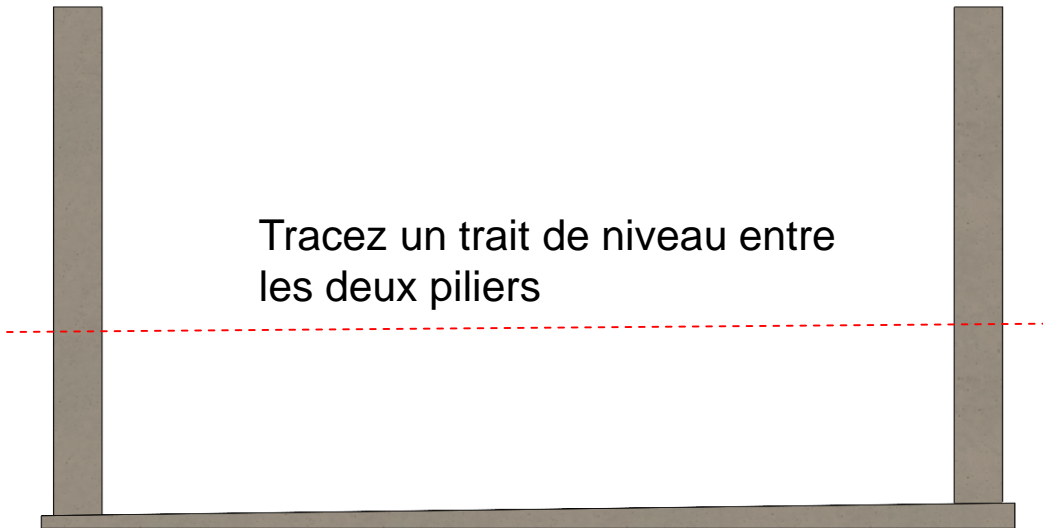


Cordeau

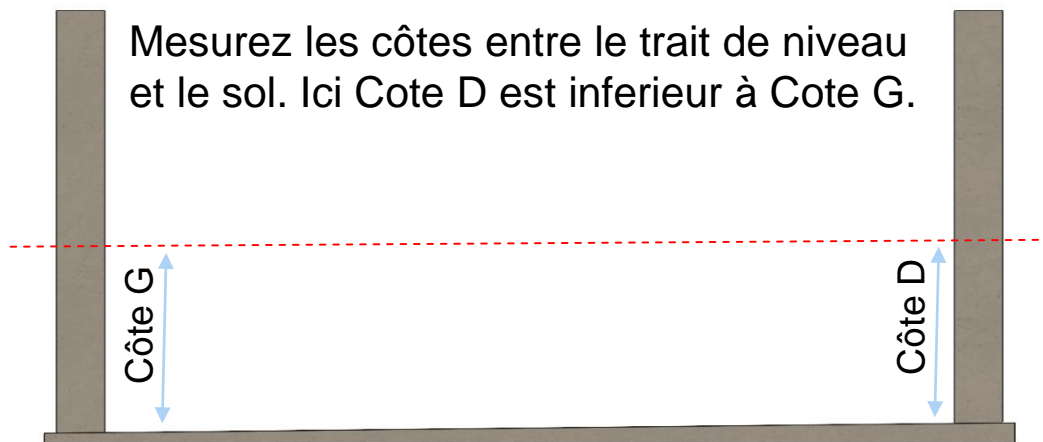


Mètre

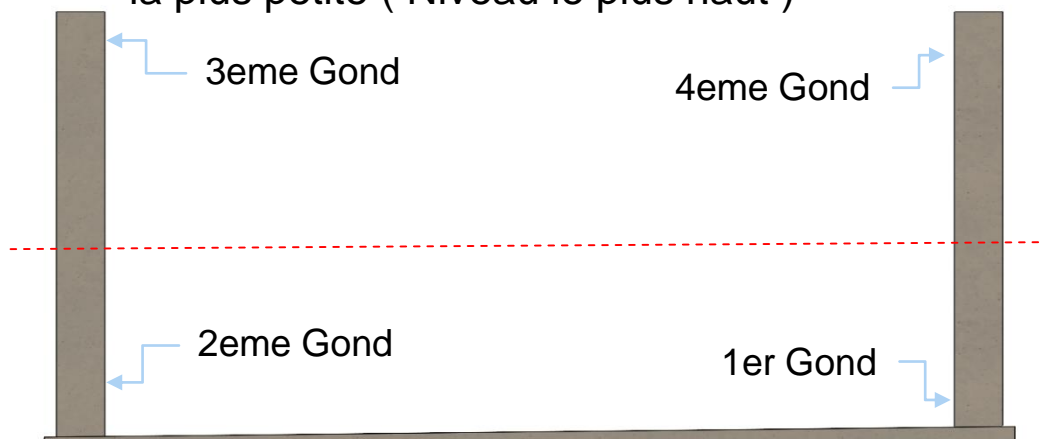
Tracez un trait de niveau entre les deux piliers



Mesurez les côtes entre le trait de niveau et le sol. Ici Cote D est inférieur à Cote G.



Commencez votre pose par le côté ayant la cote la plus petite (Niveau le plus haut)





Installation portail battant (Gonds carénés)

Composants nécessaires



Equerre Basse



Chevilles adaptées au support (Qté 2)

Outils nécessaires



Crayon



Perforateur
+ foret adapté



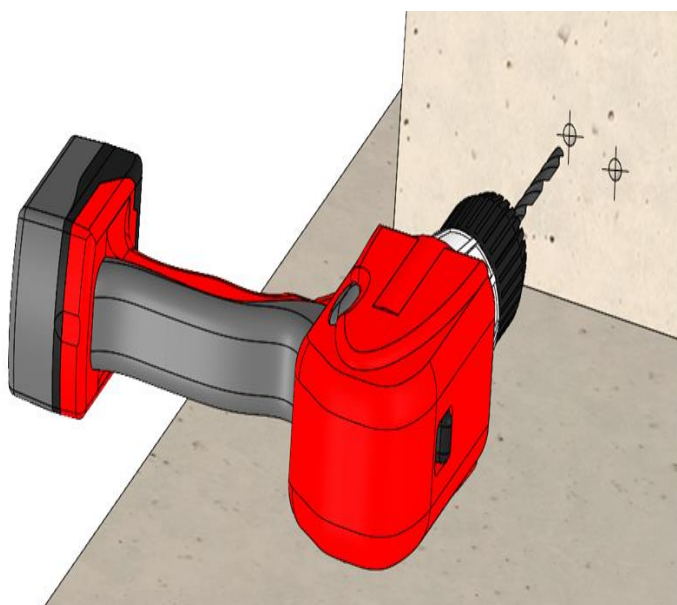
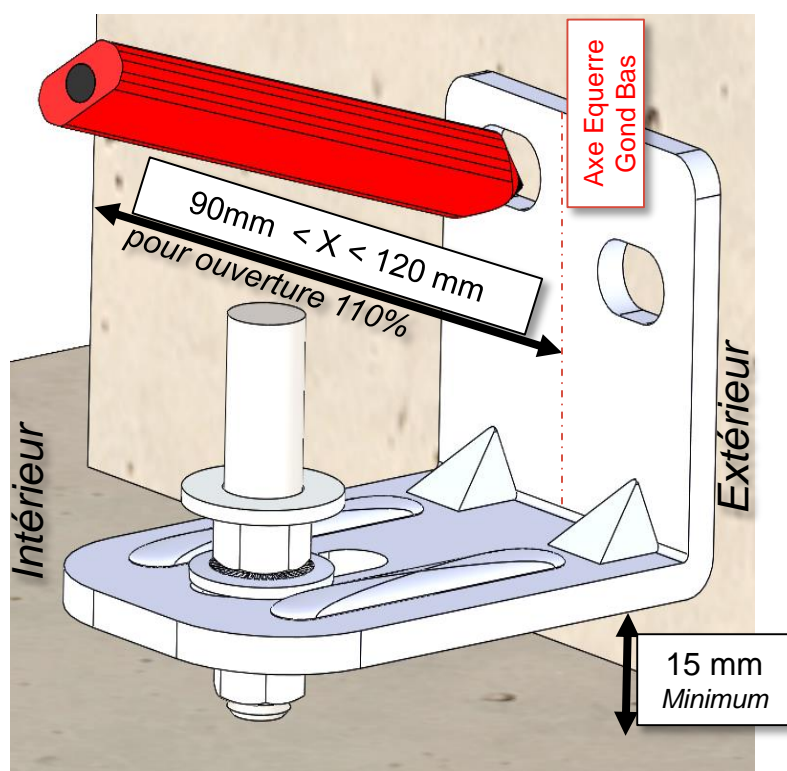
Clef de 13

Mise en place du gond équerre bas

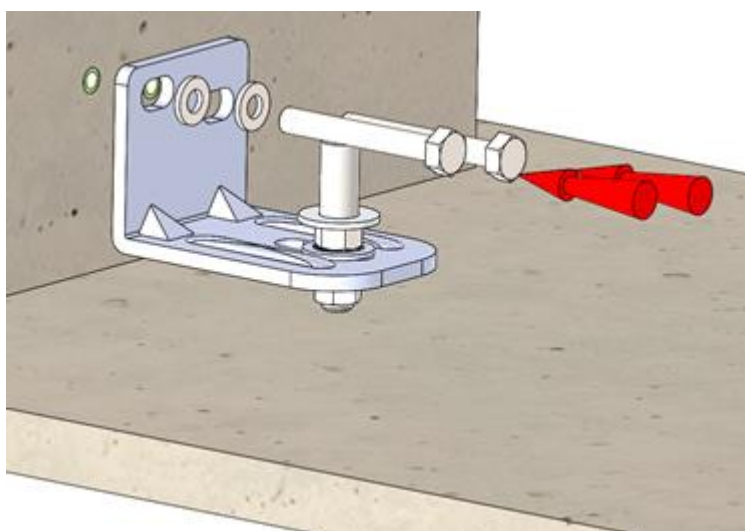
(Pour un double battant commencez par le gond bas au niveau le plus haut)

Etape 1 : Marquez la position des trous

Etape 2 : Percez aux endroits marqués



Etape 3 : Mettez en place les chevilles adaptées au support, puis fixez l'équerre





Installation portail battant (Gonds carénés)

Composants nécessaires



Equerre Basse



Chevilles adaptées au support (Qté 2)

Outils nécessaires



Crayon



Perforateur
+ foret adapté



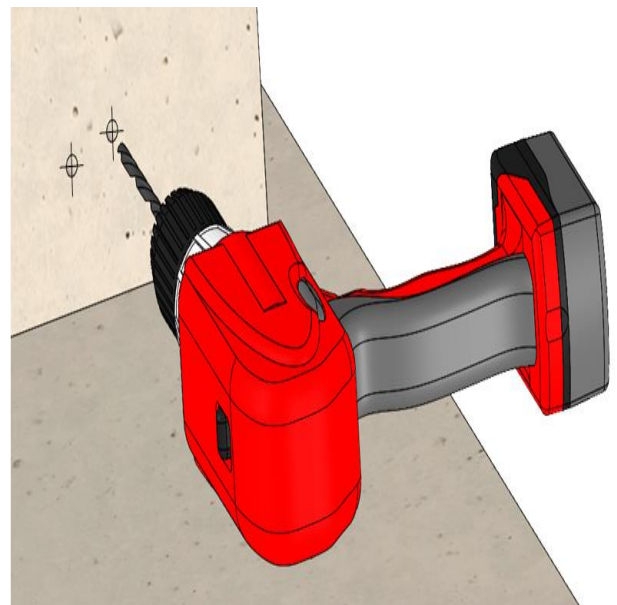
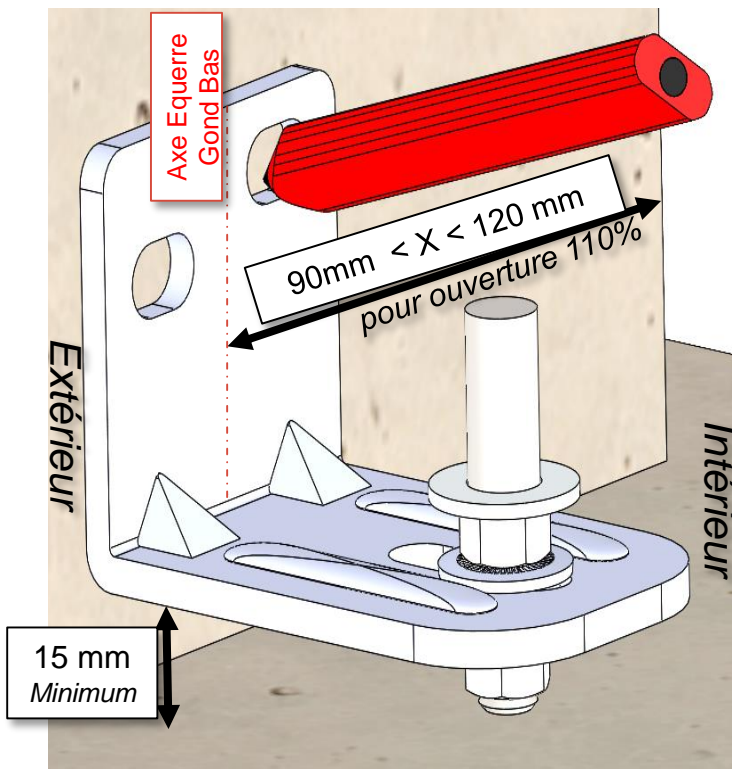
Clef de 13

Mise en place du deuxième gond équerre bas

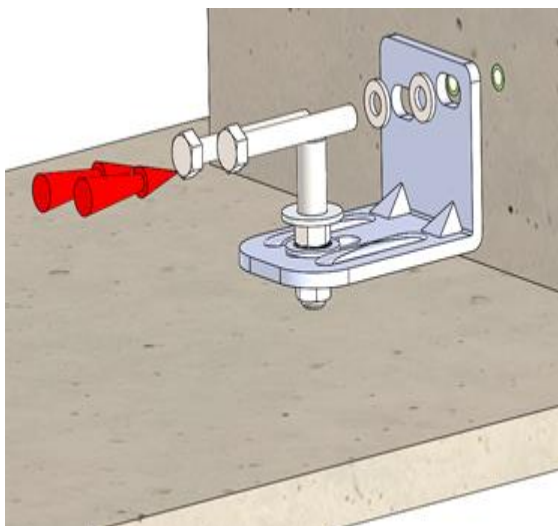
(ajustez la hauteur par rapport au gond bas ayant le niveau le plus haut)

Etape 1 : Marquez la position des trous

Etape 2 : Percez aux endroits marqués



Etape 3 : Mettez en place les chevilles adaptées au support, puis fixez l'équerre





Installation portail battant (Gonds carénés)

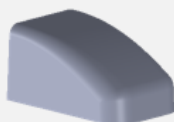
Composants nécessaires



Gond équerre
Acier



Chevilles adaptées
au support
(Qté 2/ Gond)



Capot pour gond
équerre

Outils nécessaires



Crayon



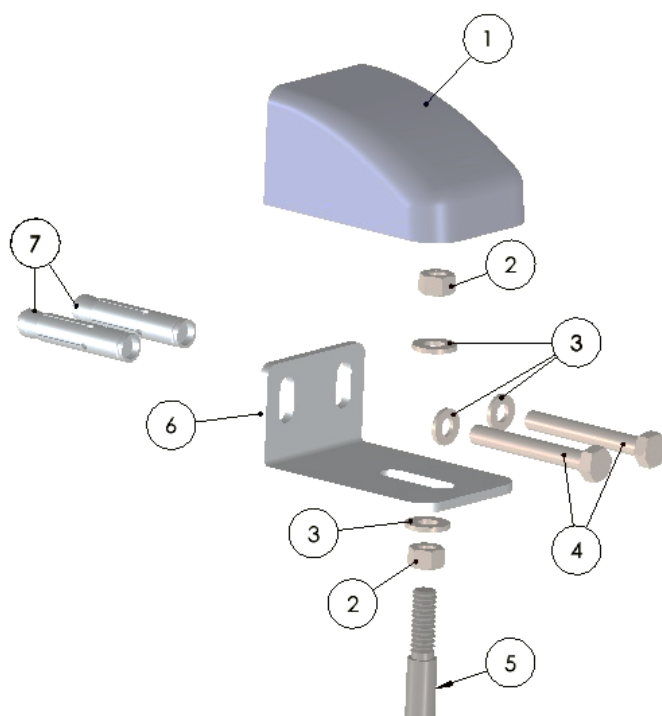
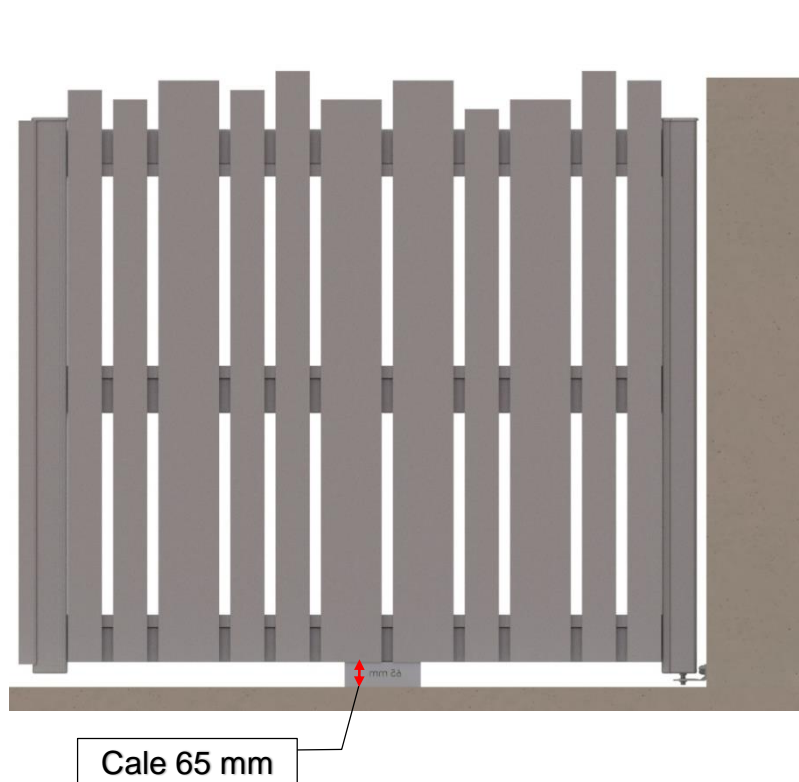
Perforateur
+ foret adapté



Clef de 13

Mise en place du gond équerre acier haut

Préparation : Positionnez votre vantail sur le gond bas et une cale de 65 mm d'épaisseur



No. ARTICLE	NUMERO DE PIECE	Qté/Battant
1	Capot	1
2	Ecrou M8	2
3	Rondelle M8	4
4	Vis à tête hexagonale - M8 - Lg 60 mm	2
5	Axe	1
6	Equerre	1
7	Cheville (Adaptée au support)	2



Installation portail battant (Gonds carénés)

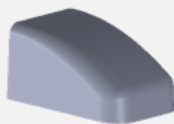
Composants nécessaires



Gond équerre
Acier



Chevilles adaptées
au support
(Qté 2/ Gond)



Capot pour gond
équerre



Crayon



Perforateur
+ foret adapté

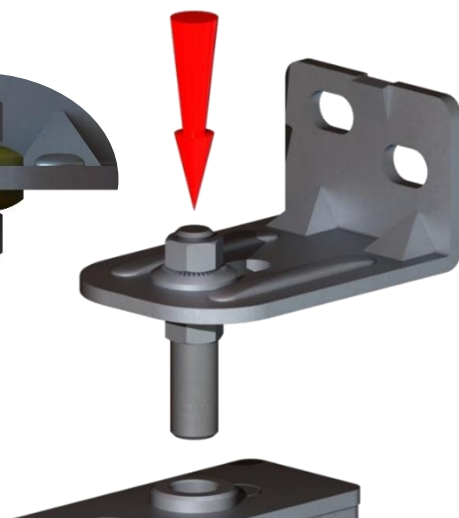


Clef de 13

Etape 1 : Assemblez le gond sans le capot en veillant à assembler les rondelles dans le bon sens



Etape 2 : Positionnez l'ensemble sur le vantail



Etape 3 : Vérifiez que votre vantail est de niveau et d'aplomb avant de tracer l'emplacement des perçages



Etape 4 : Percez aux endroits marqués



Etape 5 : Placez les chevilles adaptées au support dans le pilier





Installation portail battant (Gonds carénés)

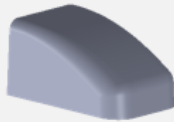
Composants nécessaires



Gond équerre
Acier



Chevilles adaptées
au support
(Qté 2/ Gond)



Capot pour gond
équerre



Crayon



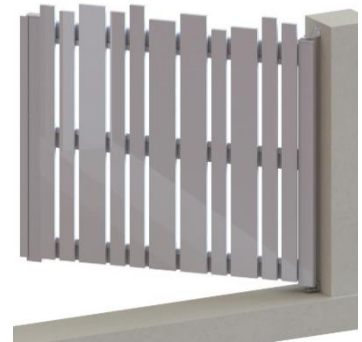
Perforateur
+ foret adapté



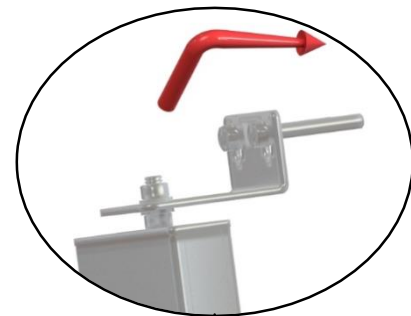
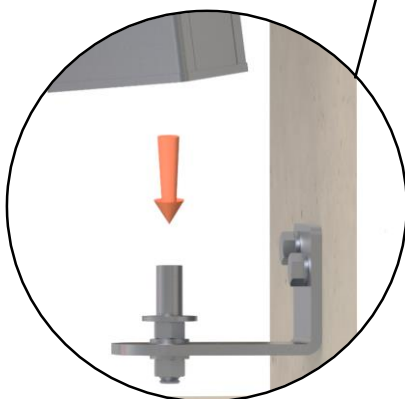
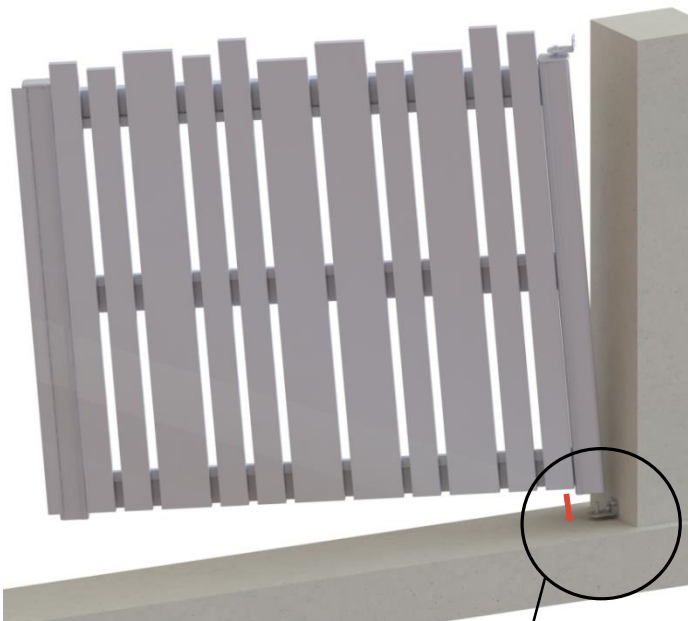
Clef de 13



Attention, l'opération s'effectue avec le vantail en position ouvert



Etape 6 : Placez le vantail sur le gond bas, puis basculez jusqu'au pilier





Installation portail battant (Gonds carénés)

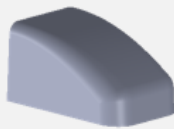
Composants nécessaires



Gond équerre
Acier



Chevilles adaptées
au support
(Qté 2/ Gond)



Capot pour gond
équerre

Outils nécessaires



Crayon



Perforateur
+ foret adapté



Clef de 13

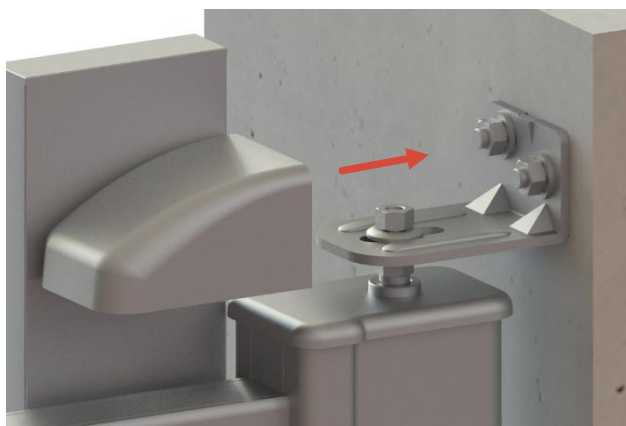
Etape 7 : Fixez le gond au pilier en vissant celui-ci dans les chevilles, adaptées au support, préalablement installées



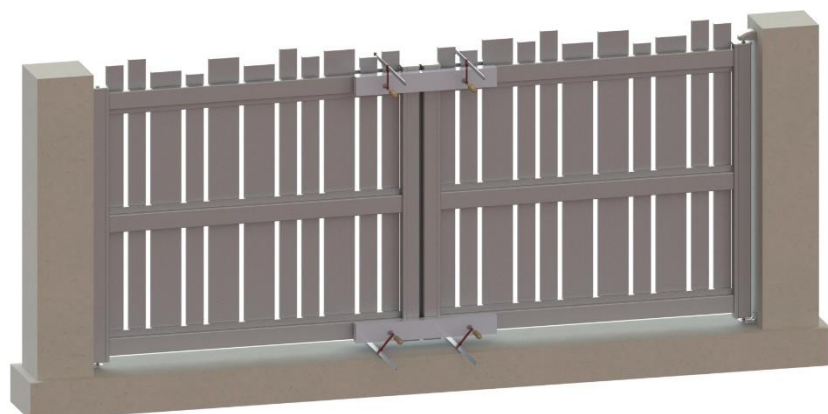
Etape 8 : Il peut être nécessaire d'agir sur la vis verticale du gond caréné afin de régler parfaitement le jeu.
Idem pour le gond Bas



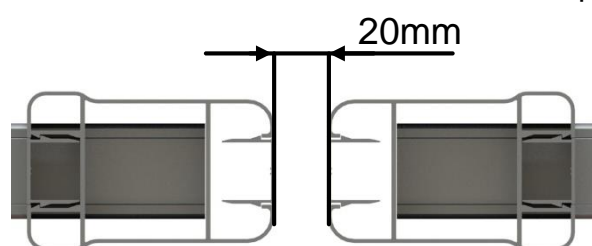
Etape 9 : Mettez en place le capot du gond haut



Etape 10 : Répétez les opérations de 4 à 12 pour le second vantail



Le calage avec des serres joints est utile pour la fixation du 4^{ème} gond.





Installation portail battant (gonds A)

Composants nécessaires



Chevilles + visseries
fournies



Gond A



Crayon



Marteau



Clef

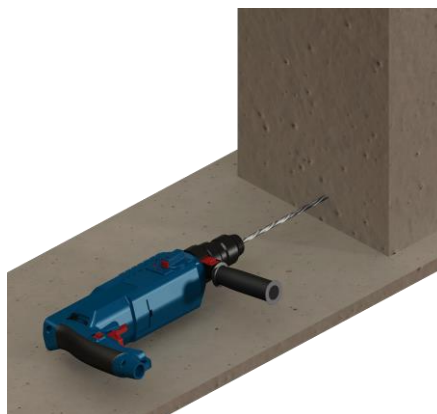


Perforateur
+ foret adapté

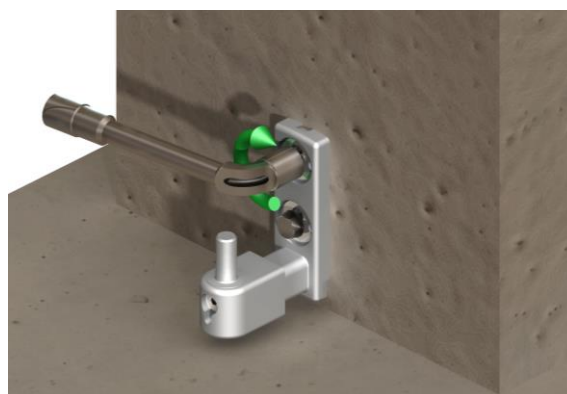
Etape 1 : Placez le gond bas à l'axe du pilier et tracez les perçage (commencez par le gond bas au niveau le plus haut)



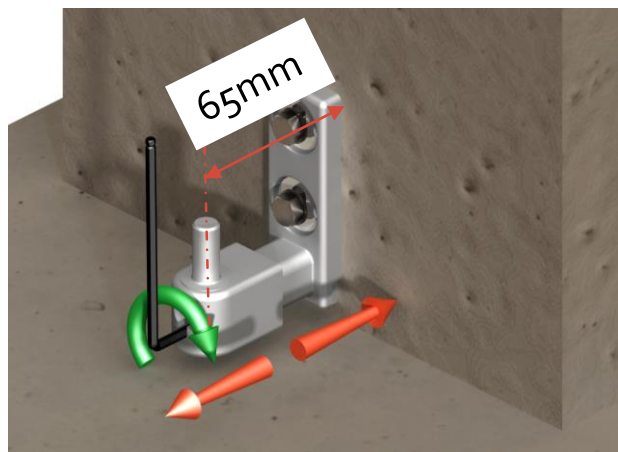
Etape 2 : Percez la maçonnerie



Etape 3 : Insérez les chevilles (fournis ou autres: adaptées au support) puis fixez le gond avec une clef

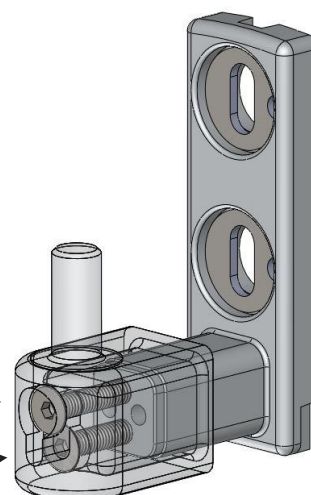


Etape 4 : Réglez l'axe du gond à 65 mm avec une clé allen



Vis de serrage

Vis de réglage



Dans le cas d'un portail motorisé, vérifiez les contraintes de pose du portail en fonction de la motorisation



Installation portail battant (gonds A)

Composants nécessaires



Chevilles + visseries
fournies



Gond A



Crayon



Marteau

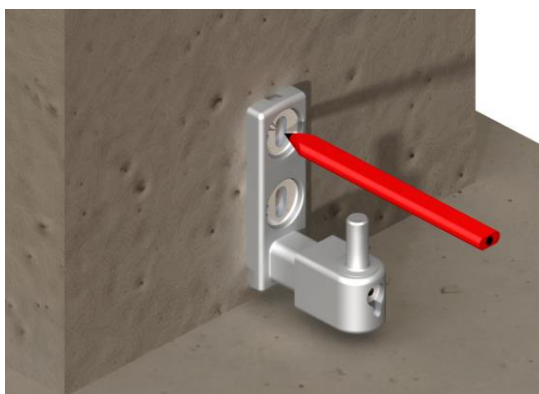


Clef

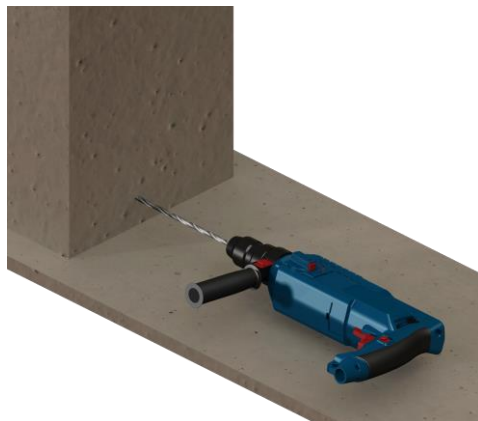


Perforateur
+ foret adapté

Etape 5 : Placez le second gond bas à l'axe du pilier et tracez les perçage (ajustez la hauteur par rapport au gond bas ayant le niveau le plus bas)



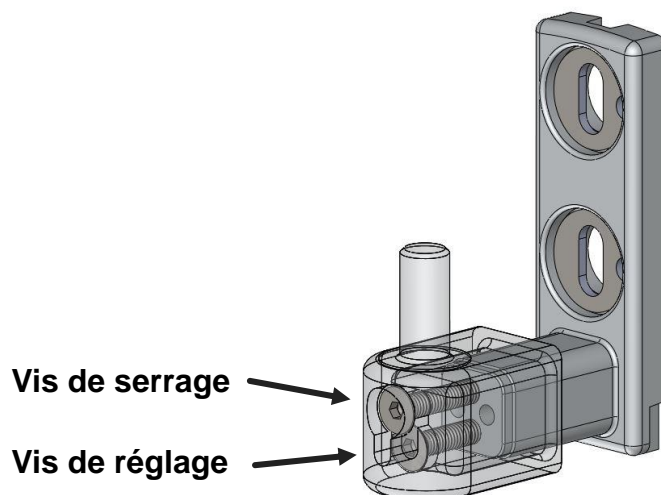
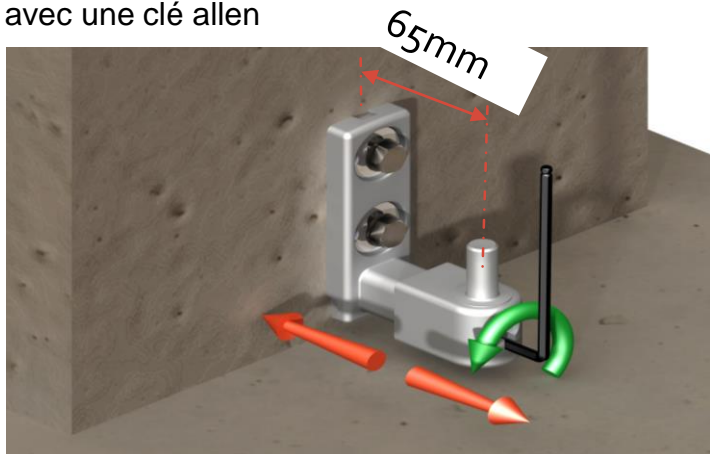
Etape 6 : Percez la maçonnerie



Etape 7 : Insérez les chevilles (fournis ou autres: adaptées au support) puis fixez le gond avec une clef



Etape 8 : Réglez l'axe du gond à 65 mm avec une clé allen



Dans le cas d'un portail motorisé, vérifiez les contraintes de pose du portail en fonction de la motorisation



Installation portail battant (gonds A)

Composants nécessaires



Gond A

Outils nécessaires



Niveau

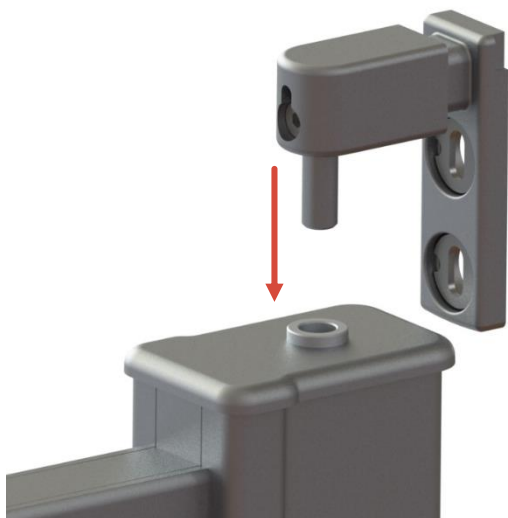


Cales 25 & 70mm

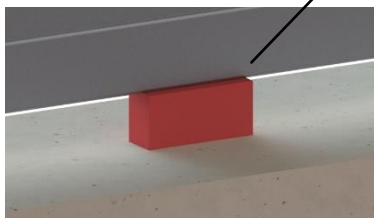
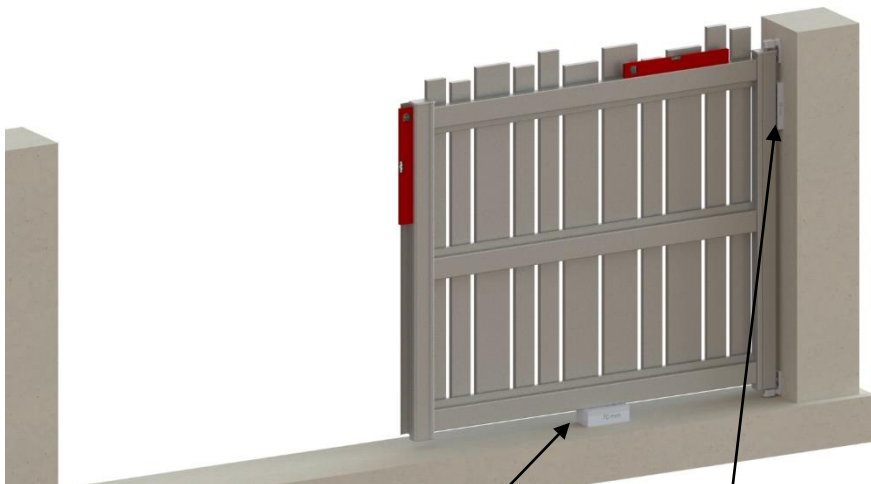


Clef allen

Etape 9 : Positionnez le gond haut sur le vantail



Etape 10: Positionnez le vantail en le maintenant d'aplomb et de niveau à l'aide de cales



Cale: 70mm (horizontale)

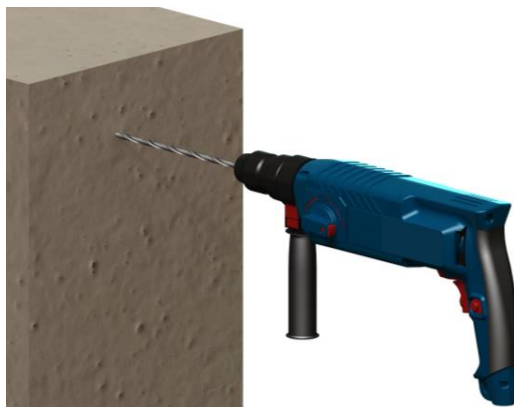


Cale: 25mm (verticale)

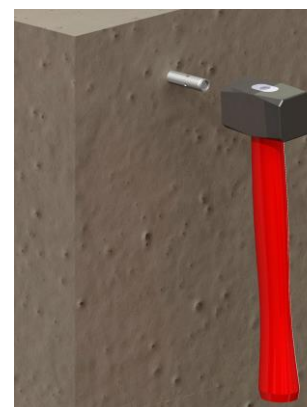
Etape 11 : Tracez les perçages du gond haut



Etape 12 : Enlevez le vantail puis percez la maçonnerie



Etape 13 : Placez les chevilles





Installation portail battant (gonds A)

Composants nécessaires



Chevilles + visseries
fournies



Gond A

Outils nécessaires



Marteau



Crayon



Clef

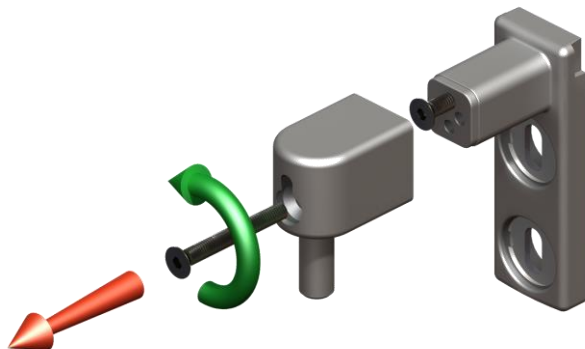


Perforateur
+ foret adapté

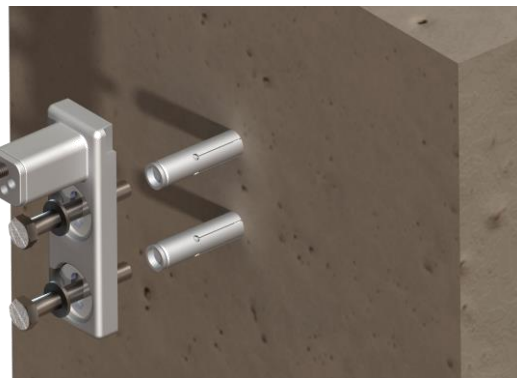


Clé allen

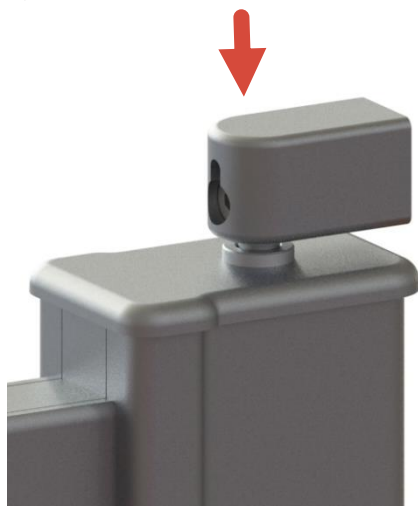
Etape 14 : Dévissez la tête du gond



Etape 15 : Fixez la base du gonds au pilier



Etape 16 : Repositionnez le vantail avec la tête du gond sur le montant



Etape 17 : Vissez la tête du gond à la base





Installation portail battant (gonds A)

Composants nécessaires



Cheilles + visseries
fournies



Gond A



Crayon



Niveau



Serre joint



Clef



Perforateur
+ foret adapté



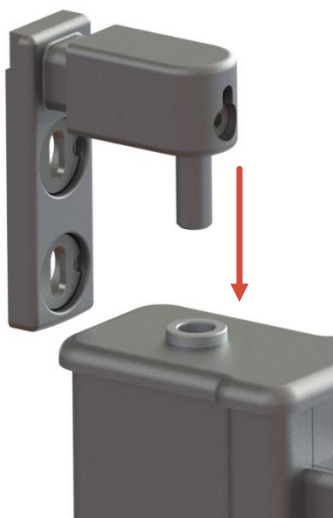
Clef allen



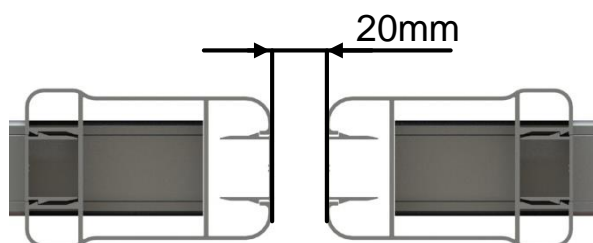
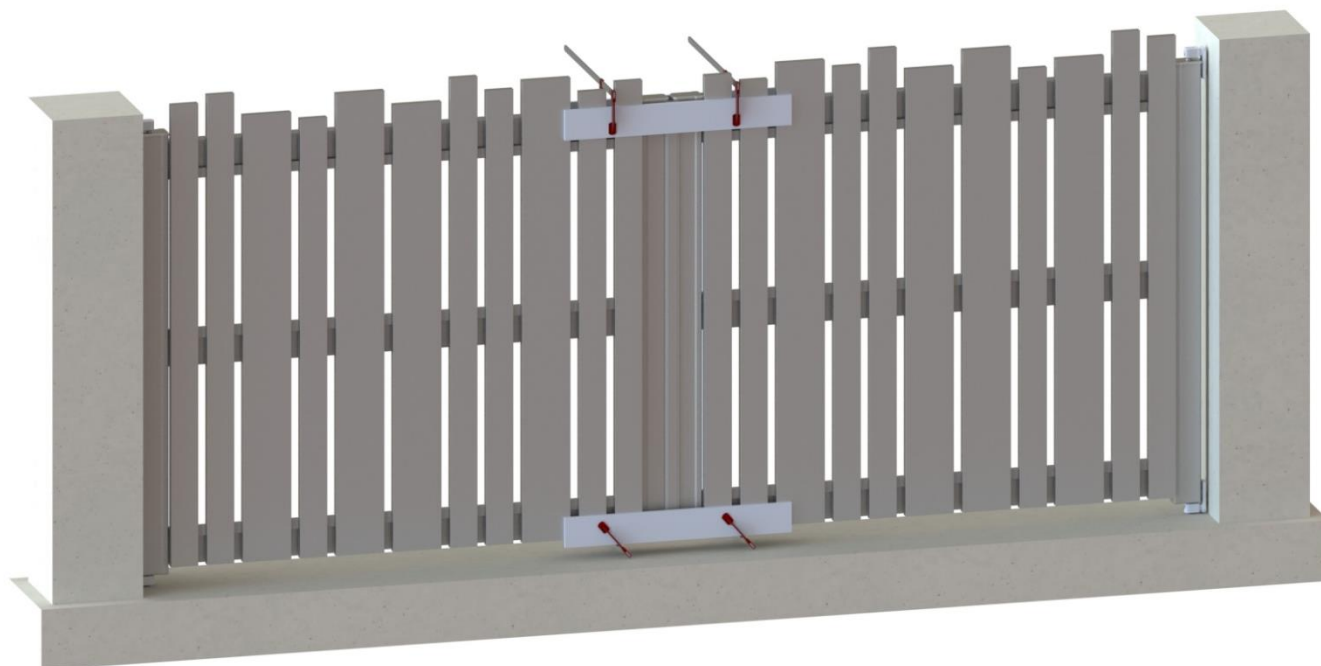
Marteau

Outils nécessaires

Etape 18 : Répétez les opérations de 9 à 17 pour le second vantail



Le calage avec des serres joints est utile pour la fixation du 4^{ème} gond.





Installation gonds crapaudine inox

Composants nécessaires



Chevilles + visseries
fournies



Gond crapaudine inox



Crayon



Marteau

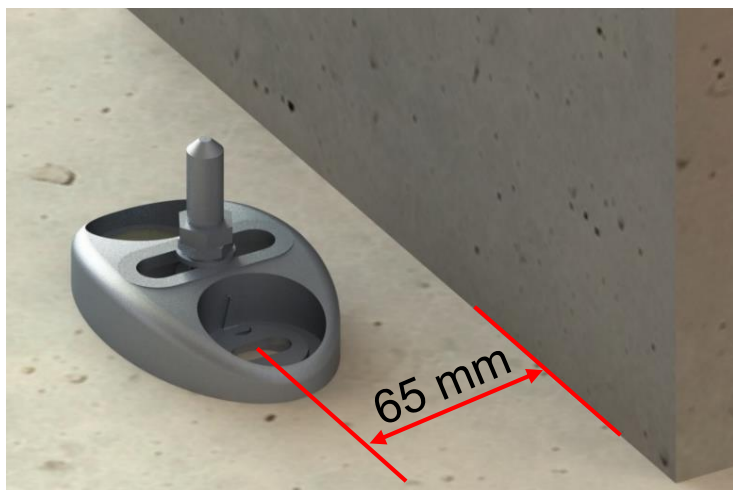


Clé



Perforateur
+ foret adapté

Etape 1 : Placez le gond crapaudine sur le sol
à 65 mm du pilier à l'axe



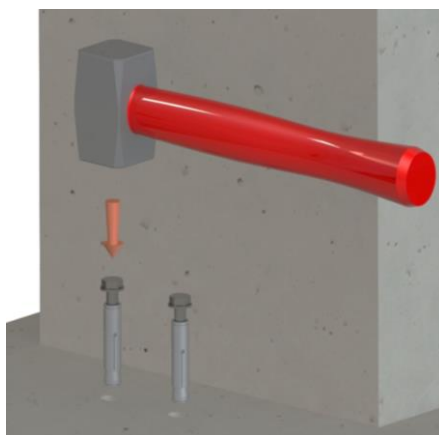
Etape 2 : Marquez la position du gond Pivot E
sur le sol



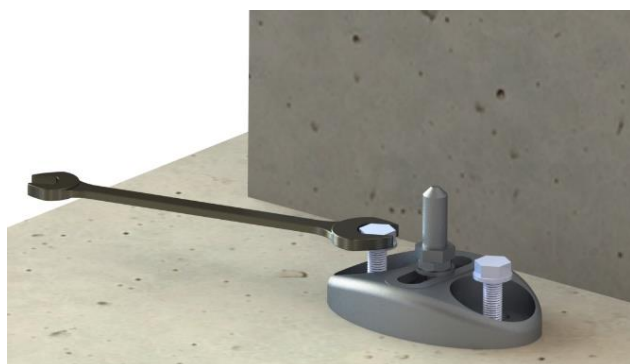
Etape 3 : Percez le sol



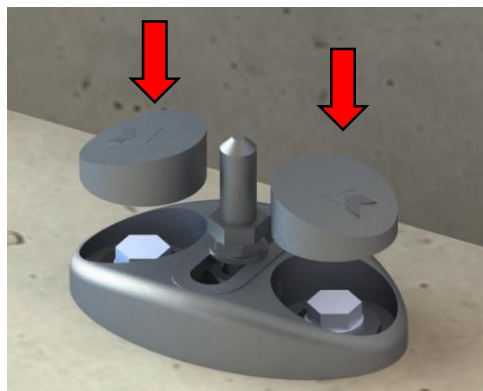
Etape 4 : Insérez les chevilles (fournies ou
autres: adaptées au support)



Etape 5 : Fixez le gond, avec une clé



Etape 6 : Mettez les caches vis





Installation portail battant (gonds C)

Composants nécessaires



Gonds laqués C

Outils nécessaires



Niveau



Cale 70 mm
et cale 25 mm



Crayon

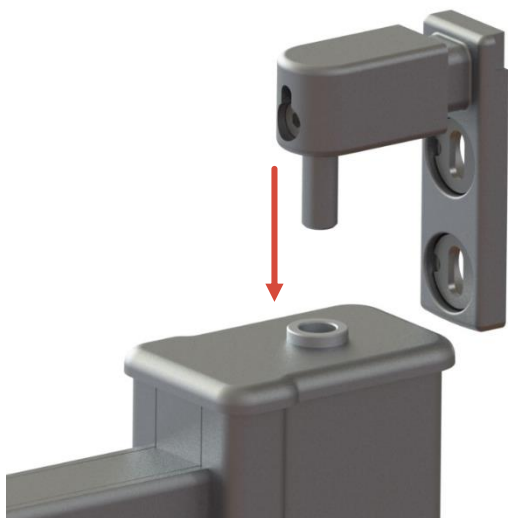


Perforateur
+ foret adapté

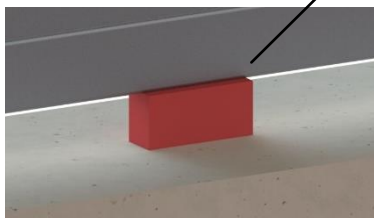
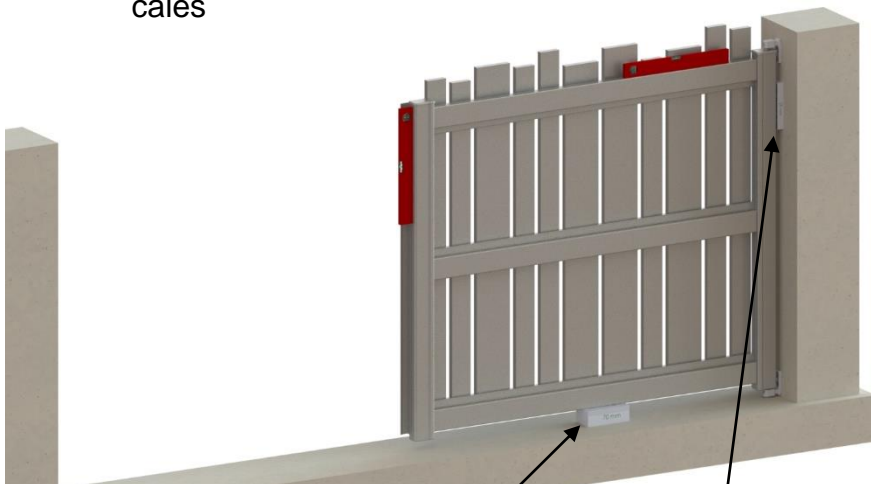


Clef allen

Etape 1 : Positionnez le gond haut sur le vantail



Etape 2: Positionnez le vantail sur le gond bas, le maintenir d'aplomb et de niveau à l'aide de cales

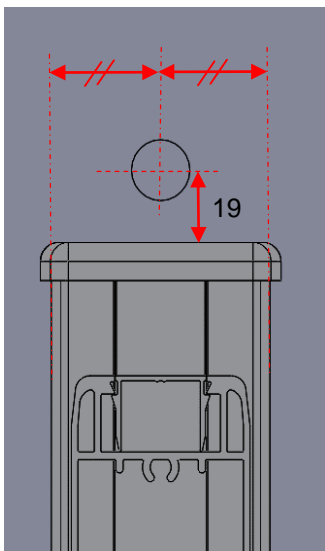
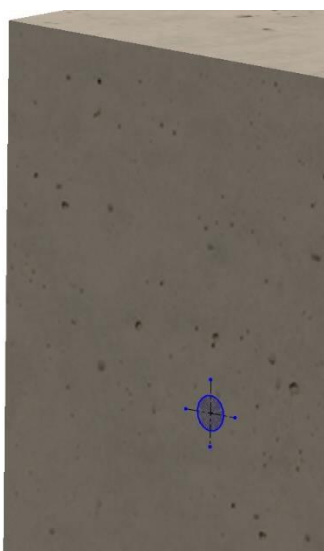


Cale: 70mm (horizontale)

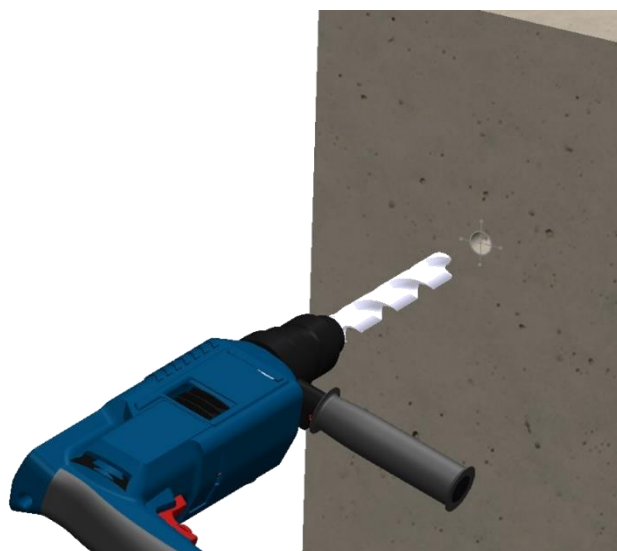


Cale: 25mm (verticale)

Etape 3 : Tracez le perçage du gond haut



Etape 4 : Enlevez le vantail puis percez la maçonnerie (bien nettoyer, après le perçage)





Installation portail battant (gonds C)

Composants nécessaires



Gonds laqués C

Outils nécessaires



Niveau



Cale 70 mm
et cale 25 mm



Pistolet Scellement
Chimique

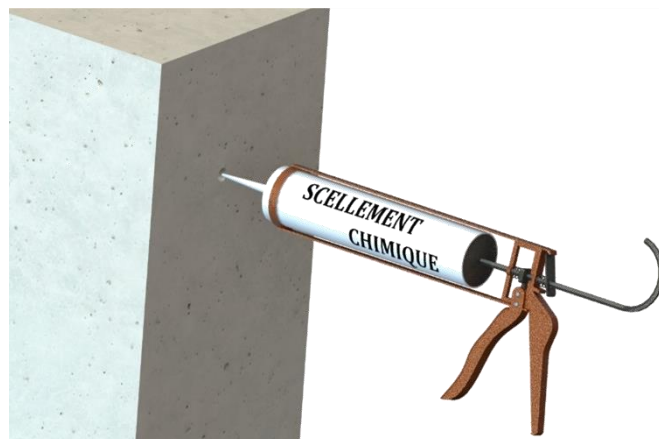


Clef allen

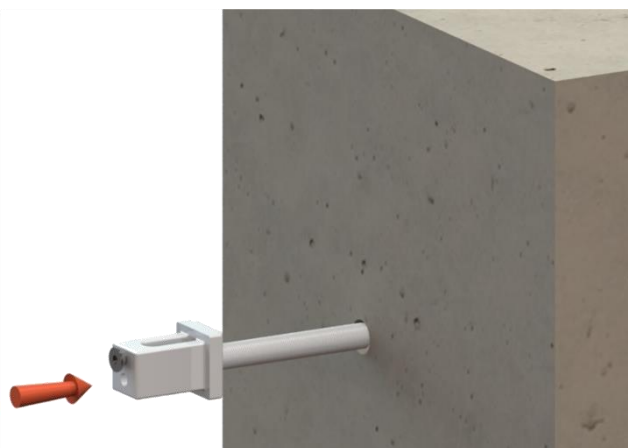
Etape 5 : Dévissez la tête du gond



Etape 6 : Injectez le scellement chimique

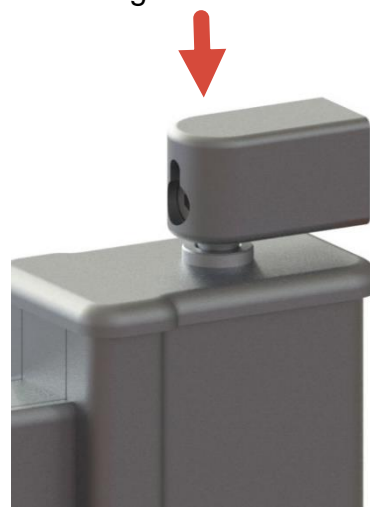


Etape 7 : Insérez le gond



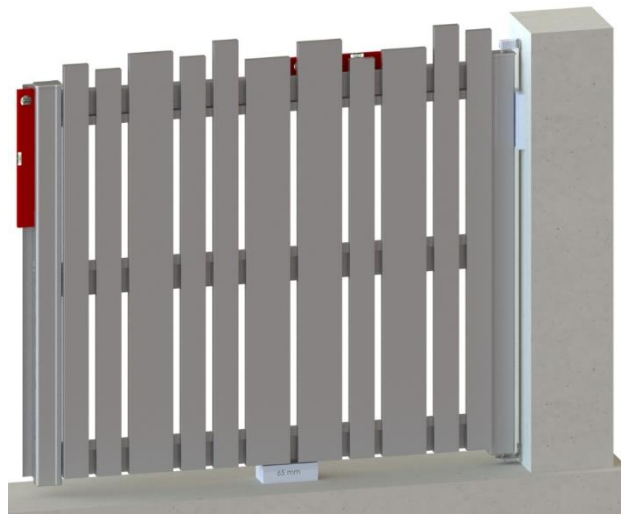
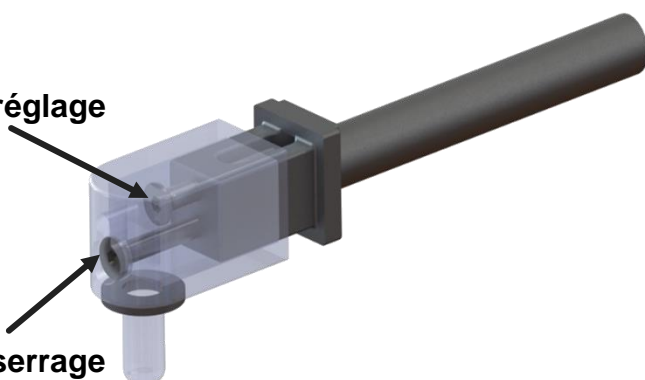
La mise en place du gond dans son support doit se faire vantail ouvert

Etape 8 : Repositionnez le vantail avec la tête du gond sur le montant



Vis de réglage

Vis de serrage





Installation portail battant (gonds C)

Composants nécessaires



Gonds laqués C



Crayon



Cales en bois



Serre joint

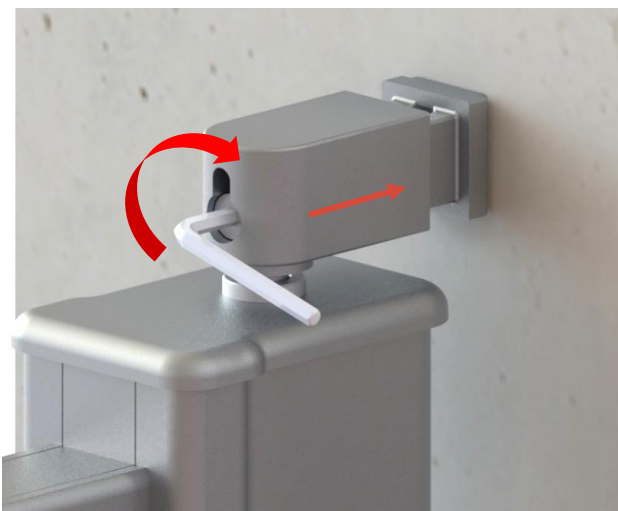


Perforateur
+ foret adapté

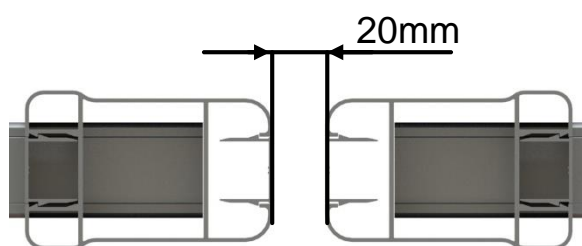
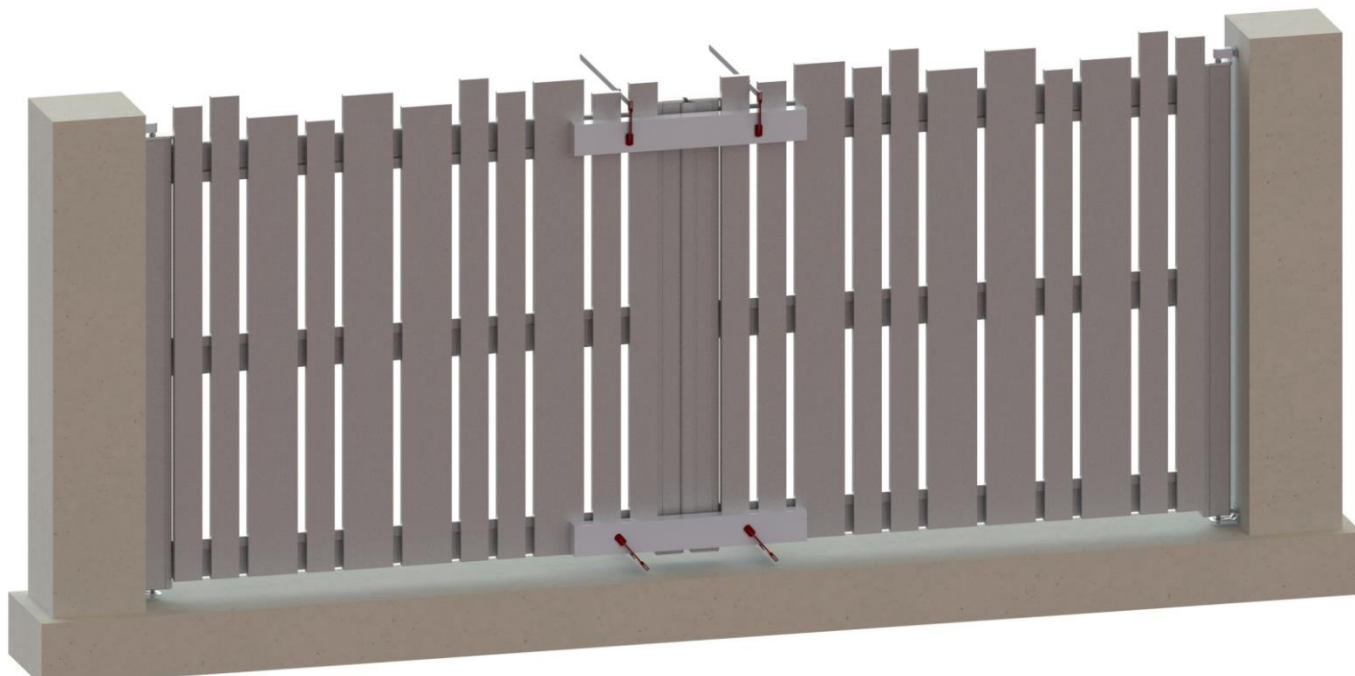
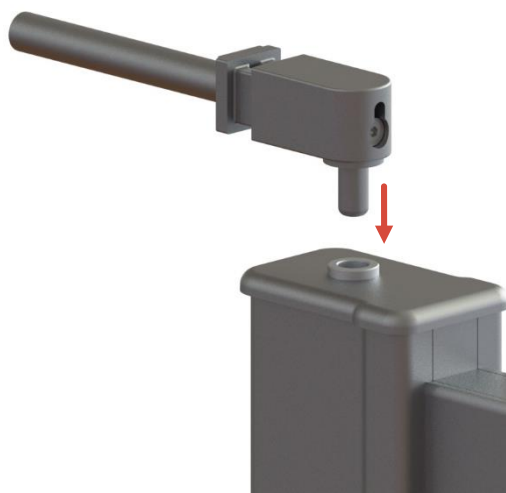


Clef allen

Etape 9 : Vissez la tête du gond à la base



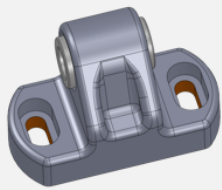
Etape 10 : Répétez les opérations pour le second vantail.





Installation portail battant (charnières à paumelles)

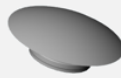
Composant nécessaire



Charnière à
Paumelle + Bagues



Vis M8 x 25 DIN 912
Qté 2 par Charnière



Cache Vis M8
Qté 2 par Charnière

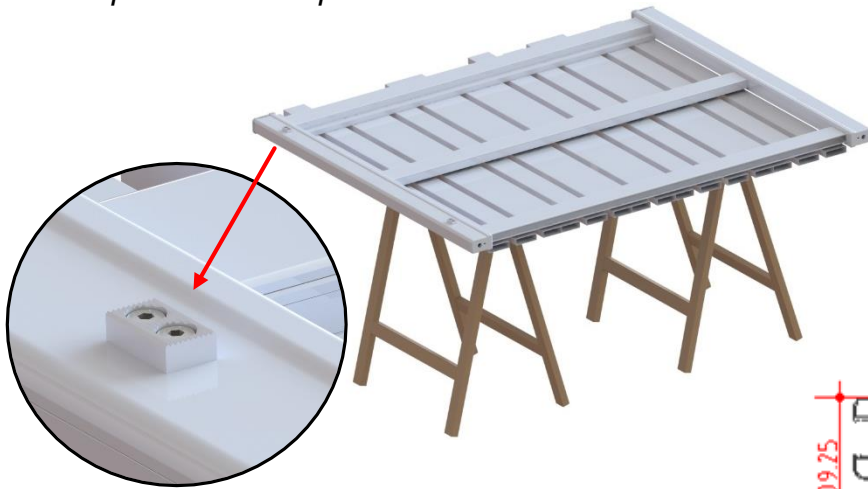
Outils nécessaires

Clef Allen 6

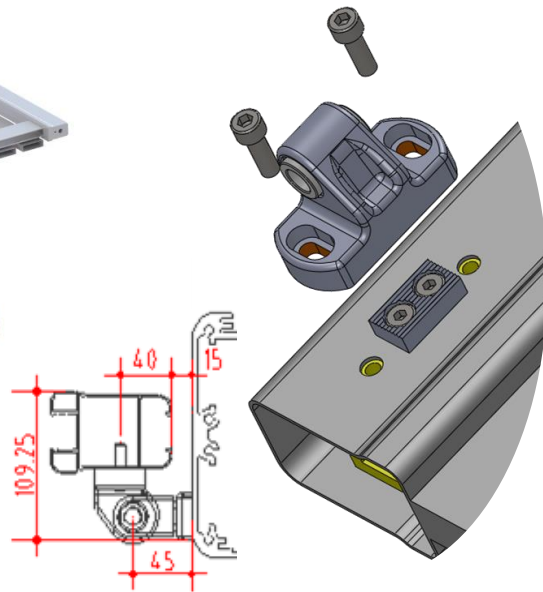


Etape 1 : Placez le vantail sur tréteaux.

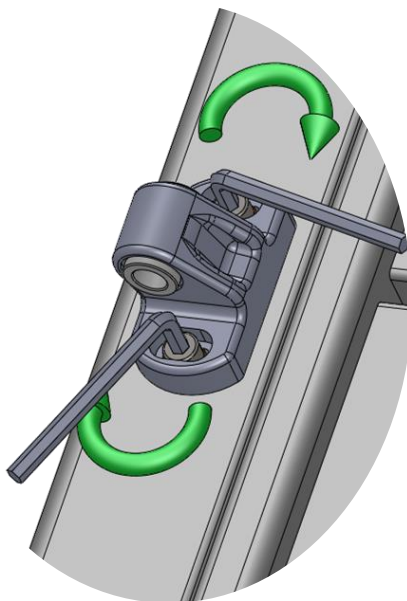
Ps: Les cales crantées pour charnières à paumelle sont pré-montées



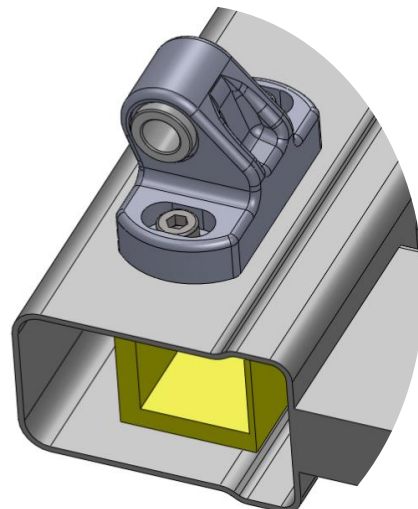
Etape 2 : Mettez en place la charnière et les vis M8x25 DIN 912 (en respectant le sens de montage)



Etape 3 : Serrez les charnières sur le montant



Etape 4 : Insérez les caches vis M8





Installation portail battant (charnières à paumelles)

Composant nécessaire



Gond Axe 42

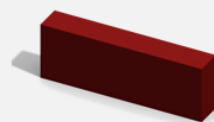
Outils nécessaires



Crayon



Niveau

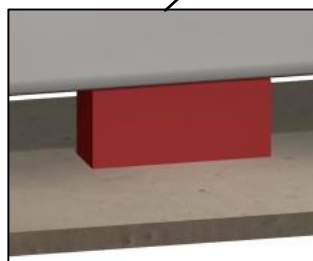
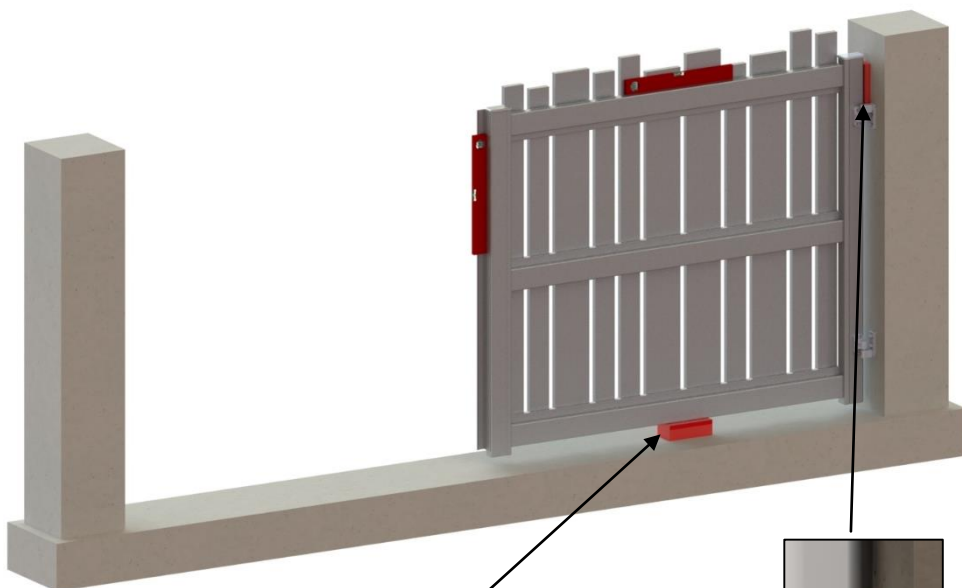


Cales 15 & 70mm

Etape 5 : Positionnez les gonds sur le vantail



Etape 6 : Positionnez le vantail, le maintenir d'aplomb et de niveau à l'aide de cales



Cale: 70mm (horizontale)



Cale: 15mm (verticale)

Etape 7 : Tracez les perçages des gonds haut et bas
(Laissez un jeu d'environ 3 mm sur le gond haut)



Gond Bas



Gond Haut



Installation portail battant (charnières à paumelles)

Composants nécessaires



Chevilles + visseries
fournies



Gond Axe 42

Outils nécessaires



Marteau



Clef



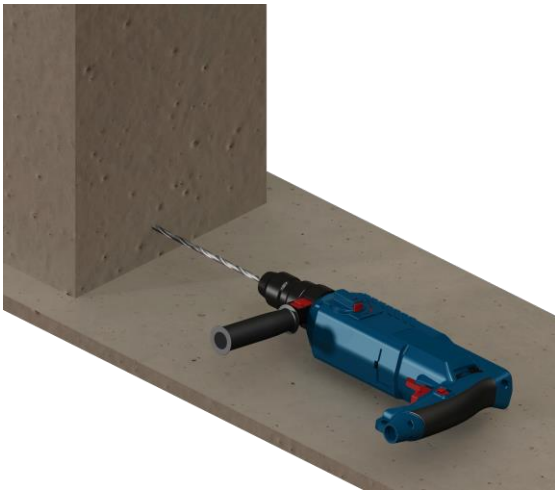
Perforateur
+ foret adapté



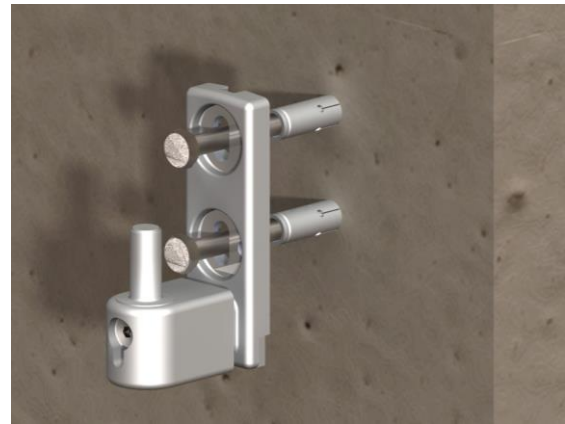
Clef allen

Gond bas

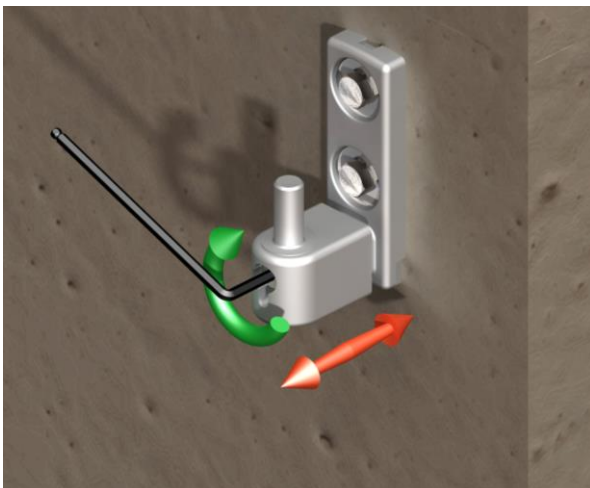
Etape 8 : Percez la maçonnerie



Etape 9 : Insérez les chevilles (fournis ou autres adaptées au support) puis fixez le gond avec une clef

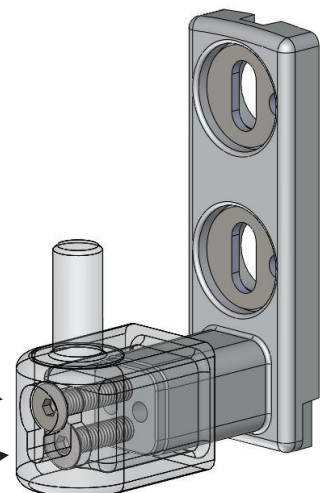


Etape 10 : Réglez l'axe du gond avec une clef allen



Vis de serrage

Vis de réglage





Installation portail battant (charnières à paumelles)

Composants nécessaires



Chevilles + visseries
fournies



Gond Axe 42



Marteau



Clef



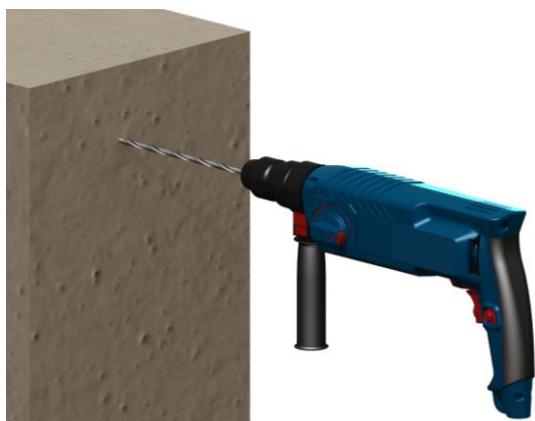
Perforateur
+ foret adapté



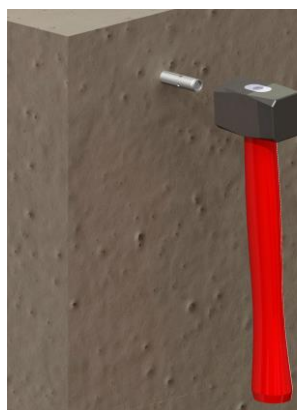
Clef allen

Gond haut

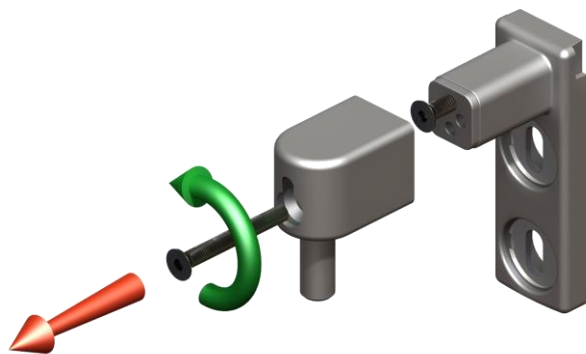
Etape 11 : Percez la maçonnerie



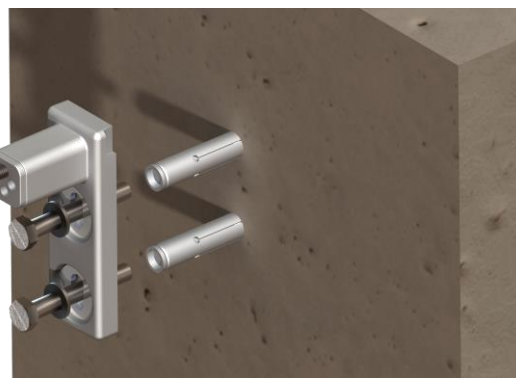
Etape 12 : Placez les chevilles



Etape 13 : Dévissez la tête du gond



Etape 14 : Fixez la base du gonds au pilier



Etape 15 : Repositionnez le vantail avec la tête du gond sur le montant





Installation portail battant (charnières à paumelles)

Composants nécessaires



Chevilles + visseries
fournies



Gond Axe 42



Marteau



Clef



Perforateur
+ foret adapté

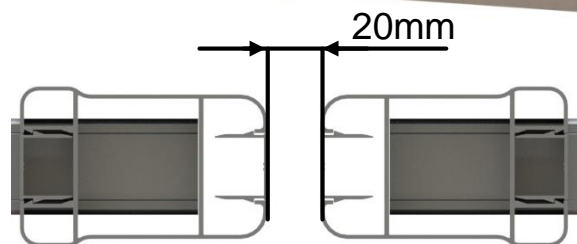
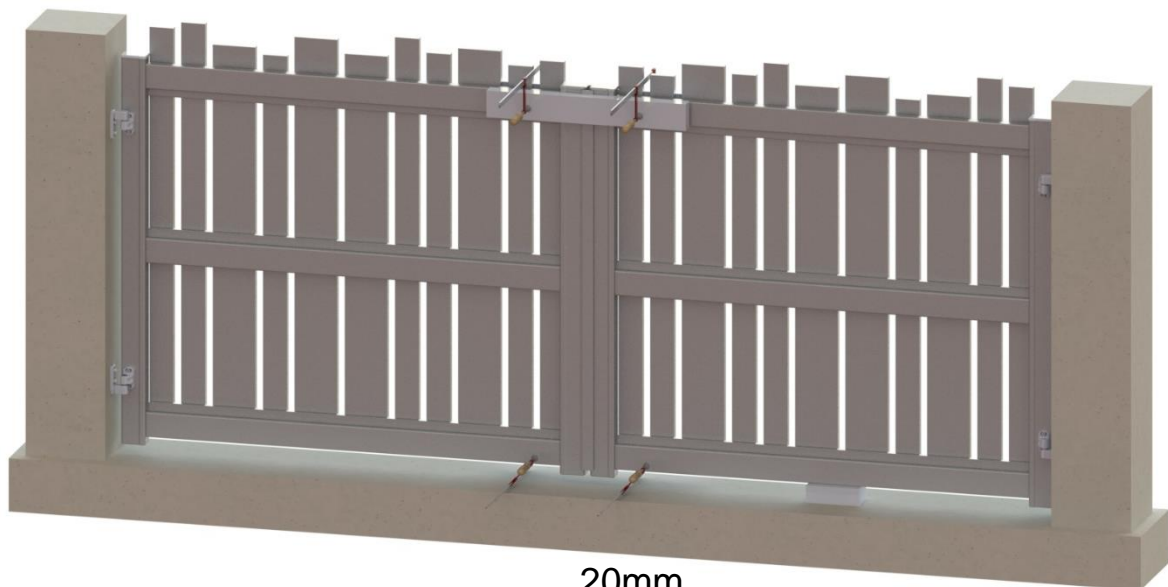


Clef allen

Etape 16 : Vissez la tête du gond à la base



Etape 17 : Répétez les opérations pour le second vantail



Le réglage des jeux peut être également effectuer sur les charnières au cas où le jeu des gonds n'est pas suffisant.

Le réglage devra se faire en déposant le battant

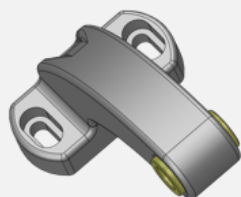
Réglages: $\pm 5\text{mm}$



Installation portail battant (pentures 180°)

Composant nécessaire

Outils nécessaires



Penture 180° +
Bagues



Vis M8 x 25 DIN 912
Qté 2 par Charnière



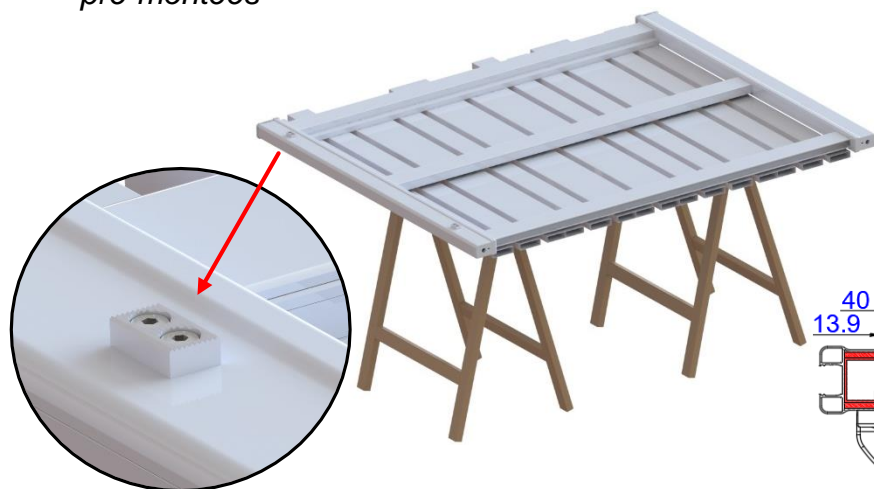
Cache Vis M8
Qté 2 par Charnière

Clef Allen 6

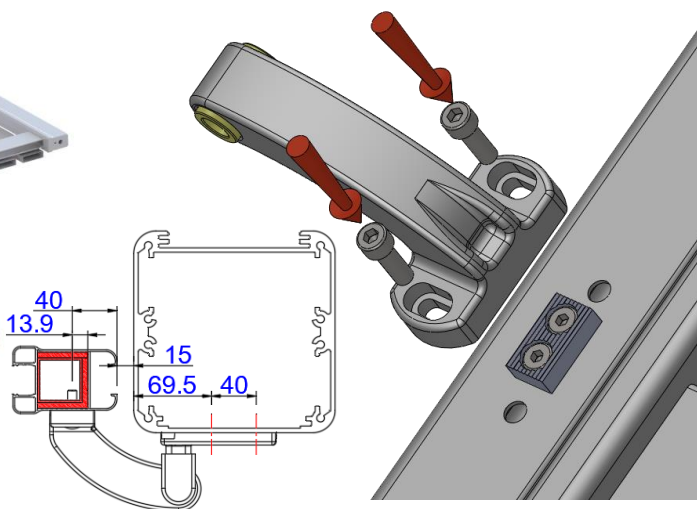


Etape 1 : Placez le vantail sur tréteaux.

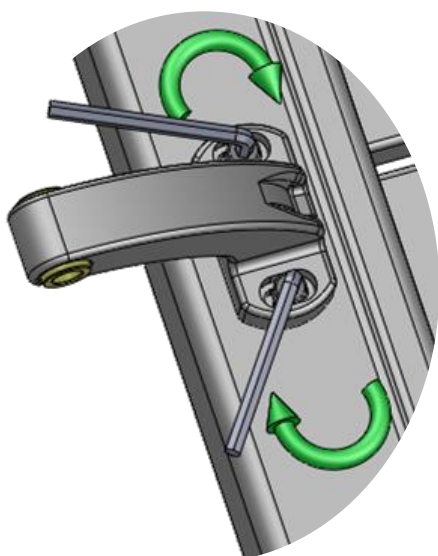
Ps: Les cales crantées pour pentures 180° sont pré-montées



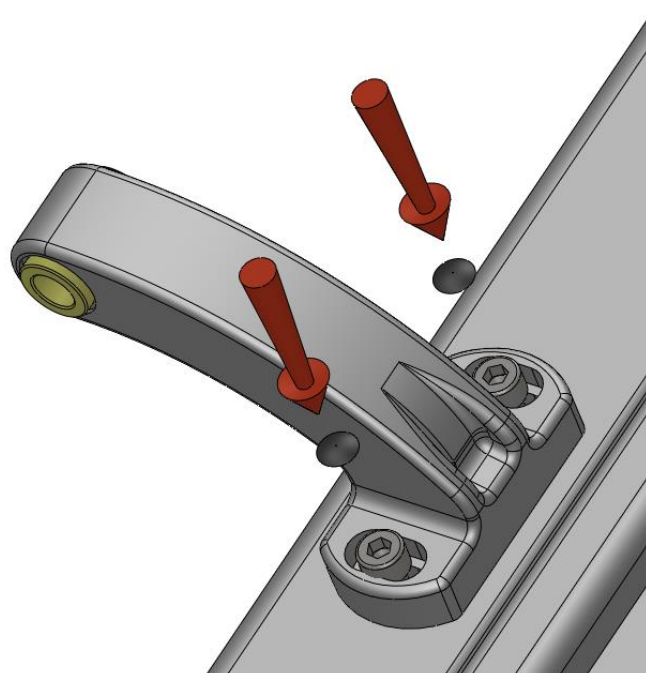
Etape 2 : Mettez en place la penture et les vis M8x25 DIN 912 (en respectant le sens de montage.)



Etape 3 : Serrez les pentures sur le montant



Etape 4 : Insérez les cache vis M8





Installation portail battant (pentures 180°)

Composant nécessaire



Gond Axe 42

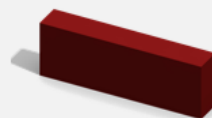
Outils nécessaires



Crayon

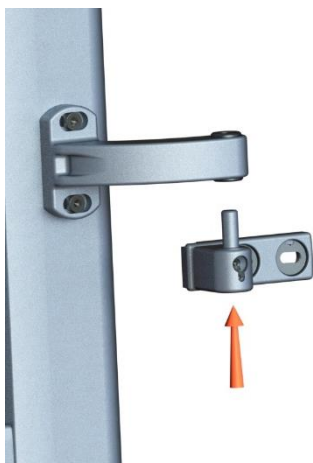


Niveau

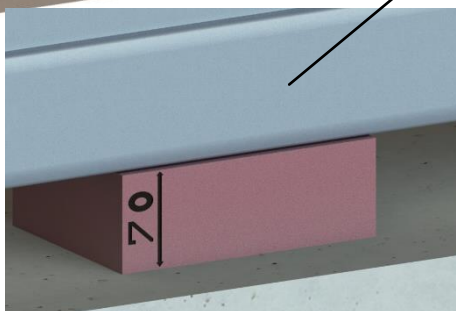
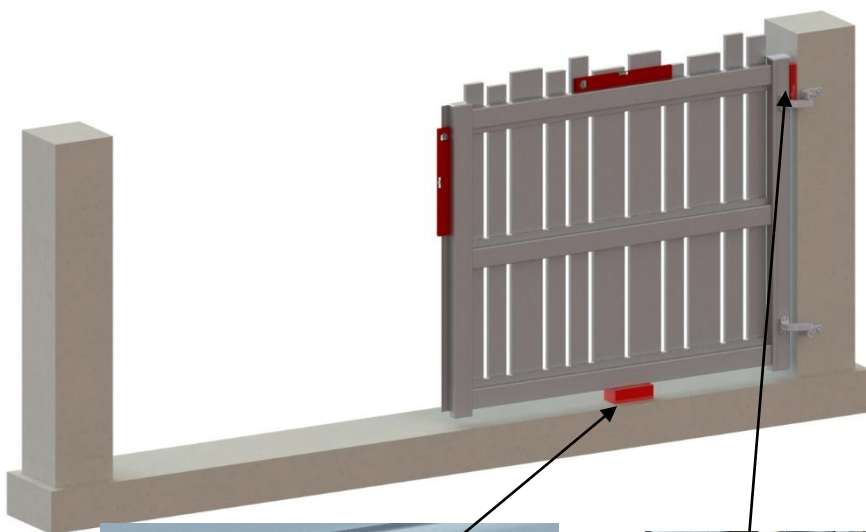


Cales 15 & 70mm

Etape 5 : Positionnez les gonds sur le vantail



Etape 6 : Positionnez le vantail, le maintenir d'aplomb et de niveau à l'aide de cales

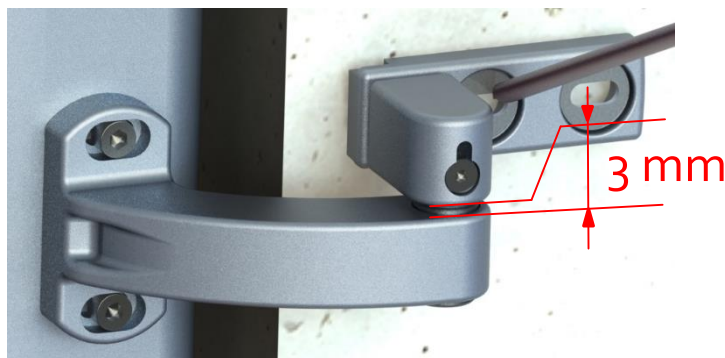


Cale: 70mm (horizontale)



Cale: 15mm (verticale)

Etape 7 : Tracez les perçages des gonds haut et bas
(Laissez un jeu d'environ 3 mm sur le gond haut)





Installation portail battant (pentures 180°)

Composants nécessaires



Chevilles + visseries
fournies



Gond Axe 42



Marteau



Clef



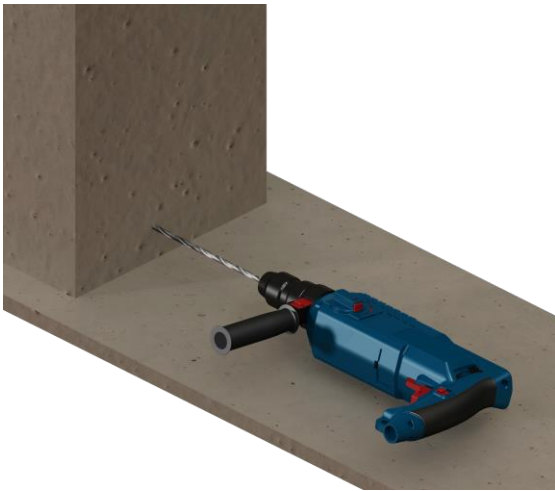
Perforateur
+ foret adapté



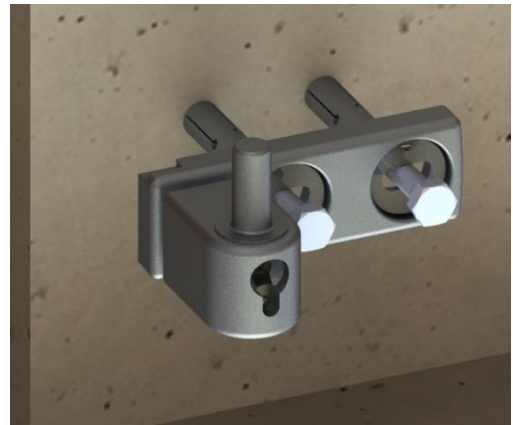
Clef allen

Gond bas

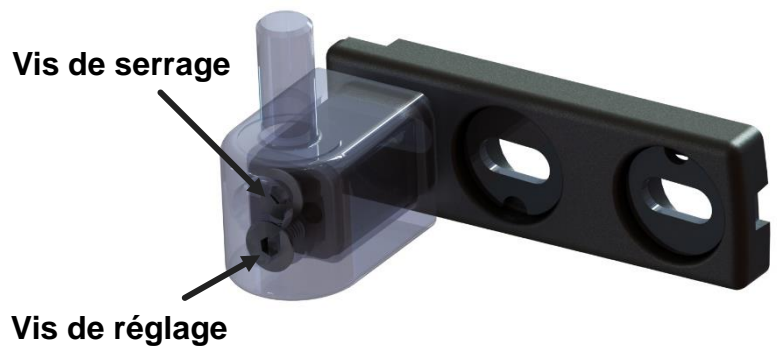
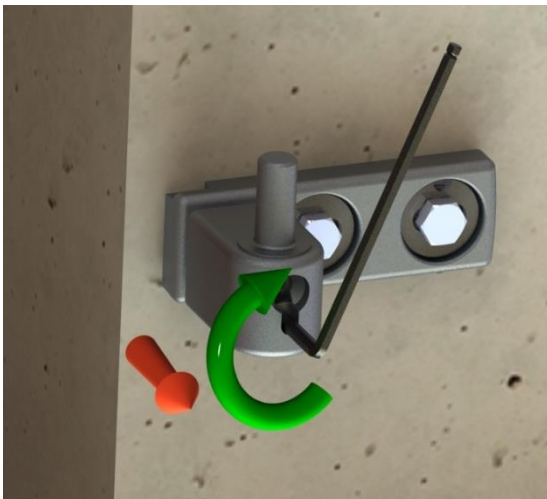
Etape 8 : Percez la maçonnerie



Etape 9 : Insérez les chevilles (fournis ou autres: adaptées au support) puis fixez le gond, avec une clef



Etape 10 : Réglez l'axe du gond avec une clef allen





Installation portail battant (pentures 180°)

Composants nécessaires



Chevilles + visseries
fournies



Gond A



Crayon



Marteau



Clef



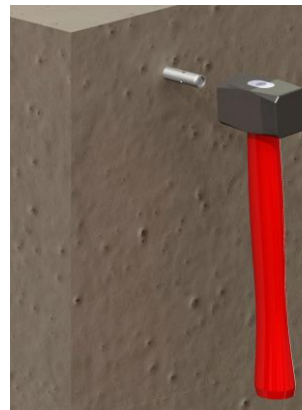
Perforateur
+ foret adapté

Gond haut

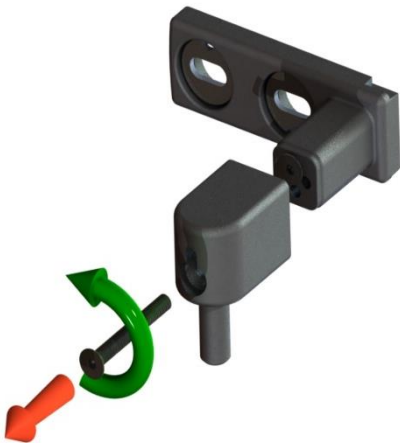
Etape 11 : Percez la maçonnerie



Etape 12 : Placez les chevilles



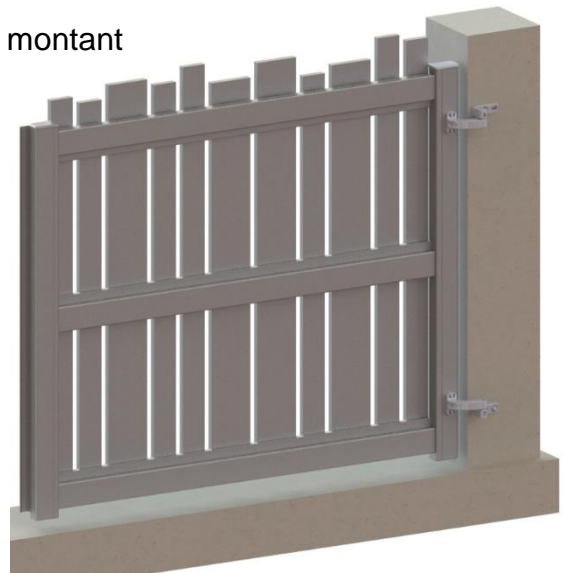
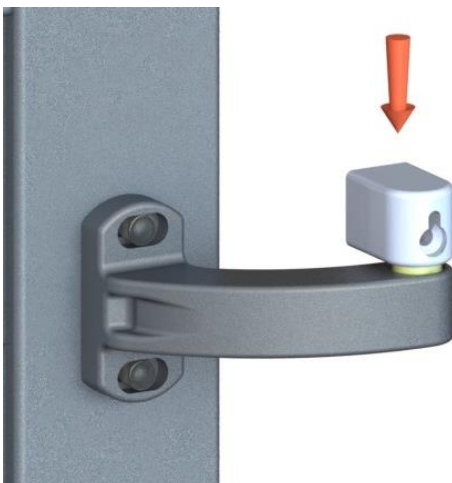
Etape 13 : Dévissez la tête du gond



Etape 14 : Fixez la base du gonds au pilier



Etape 15 : Repositionnez le vantail avec la tête du gond sur le montant



Installation portail battant (pentures 180°)

Composants nécessaires



Chevilles + visseries
fournies



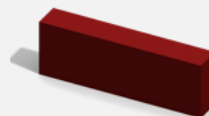
Gond Axe 42



Crayon



Serre joint



Cales 15 & 70mm



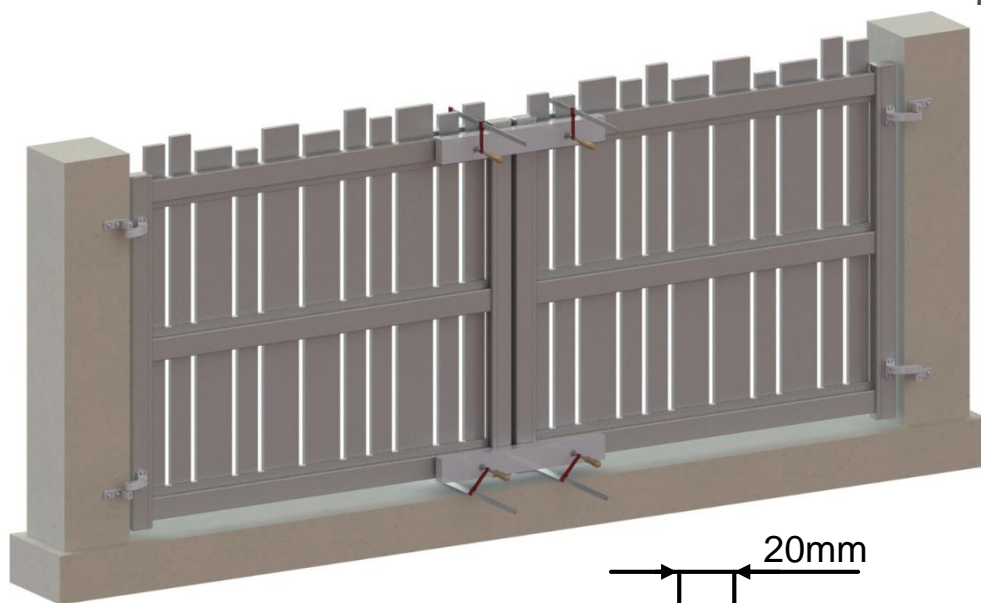
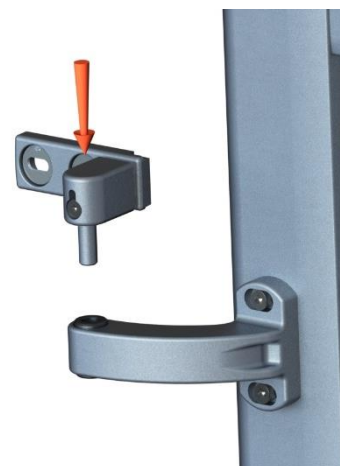
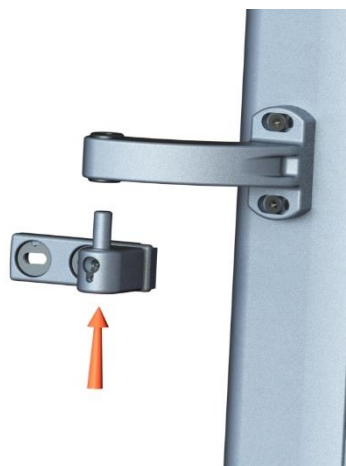
Clef allen

Outils nécessaires

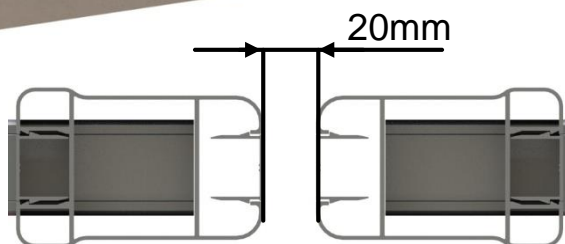
Etape 16 : Vissez la tête du gond à la base



Etape 17 : Répétez les opérations pour le second vantail.



Le calage avec des serres joints est utile pour la fixation du 4^{ème} gond.



Le réglage des jeux peut être également effectuer sur les charnières au cas où le jeu des gonds n'est pas suffisant.

Le réglage devra se faire en déposant le battant

Réglages: $\pm 5\text{mm}$



Régulateur de pente

Composants nécessaires



Chevilles + visseries
fournies



Gond régulateur bas



Crayon



Marteau



Clef



Perforateur ou
Perceuse visseuse
+ foret adapté

Composition des gonds



Etape 1 : Placez la pièce 1 dans la partie fixe du gond bas sur le vantail, et vissez la



Emplacement des gonds

Vue intérieure



*Gond haut & bas :
Pose tunnel*

Etape 2 : Positionnez le vantail en respectant les jeux de pose





Régulateur de pente

Composants nécessaires



Chevilles + visseries
fournies



Gond régulateur bas



Crayon



Marteau



Clef



Perforateur ou
Perceuse visseuse
+ foret adapté

Etape 3 : Présentez le gond bas, et tracez les perçages (40 mm sur poteau alu // 60mm sur pilier béton)



Etape 4 : Fixation du support bas, vous avez plusieurs solutions :

- _ Tarauder (poteau alu)
- _ Boulonner (vis & écrou) (poteau alu)
- _ Cheviller (dans un pilier béton)

Dans notre cas, nous avons percés et taraudés



Perçage Ø 6,5mm



Taraudage M8



Régulateur de pente

Composants nécessaires



Chevilles + visseries
fournies



Gond régulateur bas

Outils nécessaires



Crayon



Marteau



Clef



Perforateur ou
Perceuse visseuse
+ foret adapté

Etape 5 : Vissez le support
bas du gond régulateur bas



Etape 6 : Assemblage du gond haut



Etape 7 : Après avoir vissé le support bas
sur le poteau (ou pilier) placez le vantail
dessus



Etape 8 : Placez le gond haut pour le
tracer, il est important de conserver les
25mm de jeu entre le pilier et le montant
Tracez la hauteur des perçages





Régulateur de pente

Composants nécessaires



Chevilles + visseries
fournies



Gond régulateur bas



Crayon



Marteau



Clef



Perforateur ou
Perceuse visseuse
+ foret adapté

Etape 9 : Tracez le positionnement du gond haut, dans l'alignement du support bas



Etape 10 : Percez et vissez le gond haut au pilier



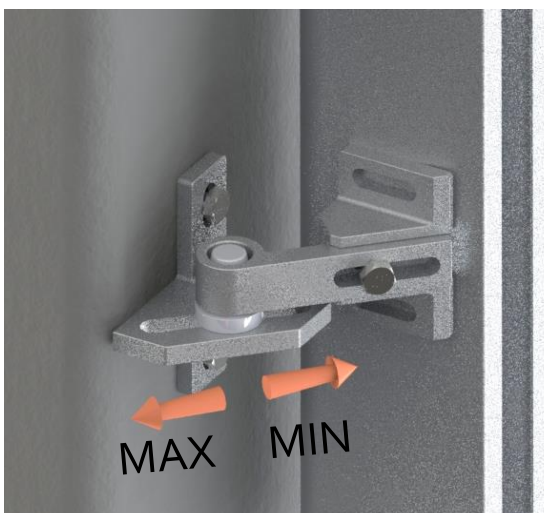
Etape 11 : Positionnez le vantail, et pour finir réglez le pourcentage de pente à l'ouverture

Réglage du pourcentage de pente

Max : Le vantail se relève au maximum

Min : Le vantail se relève au minimum

Exemple : réglage max





Régulateur de pente « renforcé »

Composants nécessaires



Chevilles + visseries
fournies



Gond régulateur bas



Crayon



Marteau



Clef



Perforateur ou
Perceuse visseuse
+ foret adapté

Composition du gond bas



Etape 1 : Placez la pièce 1 dans la partie fixe du gond bas sur le vantail, vissez par en dessous



Etape 2 : Vissez la penture (pièce 2) sur le gond bas du vantail



Etape 3 : Placez l'axe de rotation (pièce 4) sur le support bas (pièce 3) et vissez le



Etape 4 : Vissez le support bas à la penture avec l'écrou borgne





Régulateur de pente « renforcé »

Composants nécessaires



Outils nécessaires



Crayon



Marteau



Clef

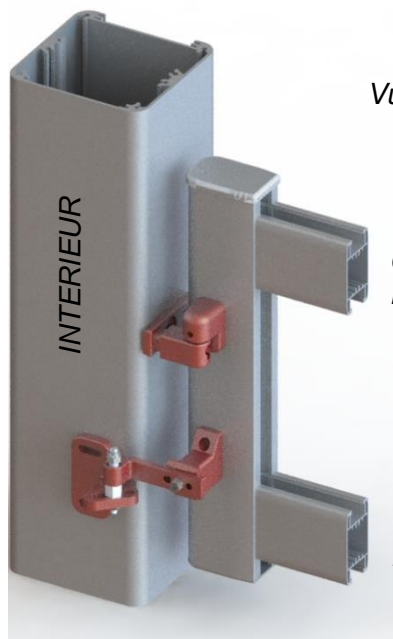


Equerre



Perforateur ou
Perceuse visseuse
+ foret adapté

Emplacement des gonds

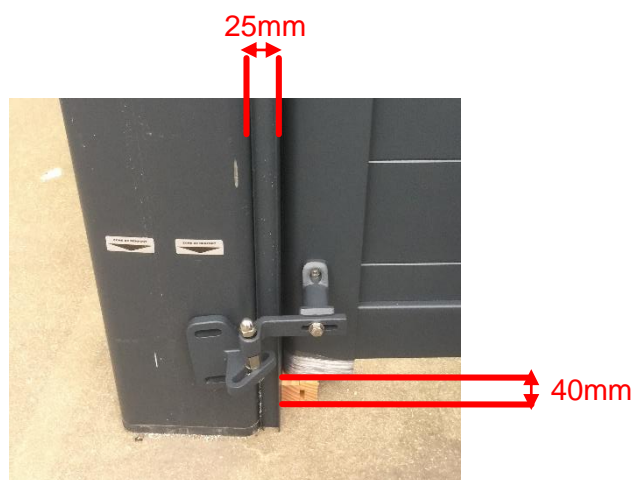


Vue intérieure

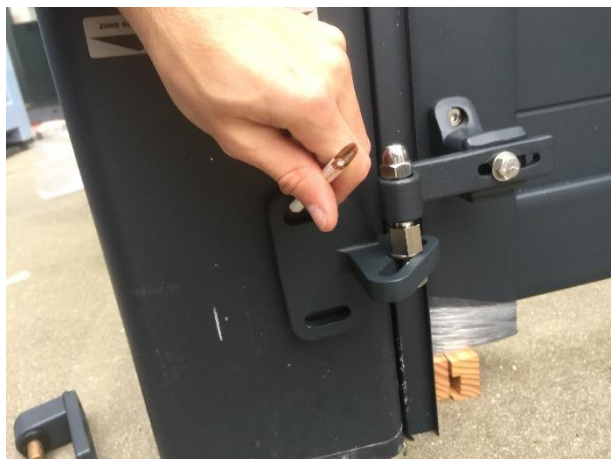
*Gond haut:
Pose tunnel*

*Gond bas:
Pose applique
intérieure*

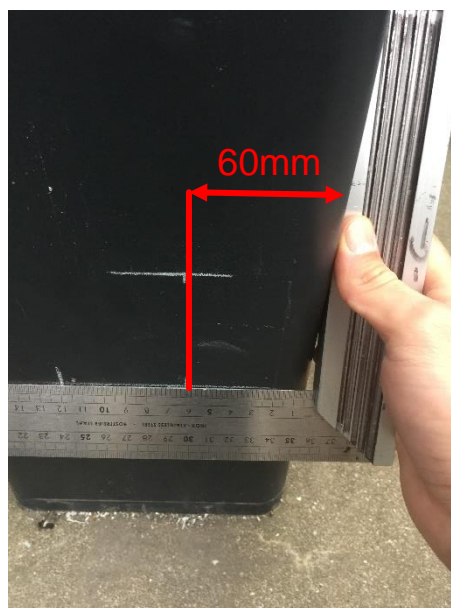
Etape 5 : Présentez le vantail avec des cales correspondantes aux jeux



Etape 6 : Tracez la hauteur des perçages du support bas sur le poteau (ou pilier)



Etape 7 : Prolongez à l'équerre, puis tracez l'axe de perçage à 60mm du bord du pilier





Régulateur de pente « renforcé »

Composants nécessaires



Chevilles + visseries
fournies



Gond haut

Outils nécessaires



Crayon



Marteau



Clef



Clef Allen



Perforateur ou
Perceuse visseuse
+ foret adapté

Etape 8 : Fixation du support bas,
vous avez plusieurs solutions :

- _ Tarauder (poteau alu)
- _ Boulonner (vis & écrou) (poteau alu)
- _ Cheviller (dans un pilier béton)

Dans notre cas, nous avons percés et
taraudés



Perçage Ø 6,5mm



Taraudage M8

Etape 9 : Après avoir vissé le
support bas sur le poteau (ou
pilier) placez le vantail dessus



Etape 10 : Dévissez la tête du
gond haut et revissez le dans le
bon sens



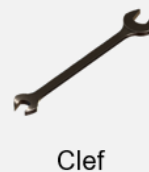
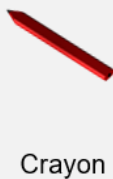
Etape 11 : Placez le gond haut
pour le tracer, il est important
de conserver les 25mm de jeu
entre le pilier et le montant





Régulateur de pente « renforcé »

Composants nécessaires



Etape 12 : Tracez & percez pour le positionnement du gond haut

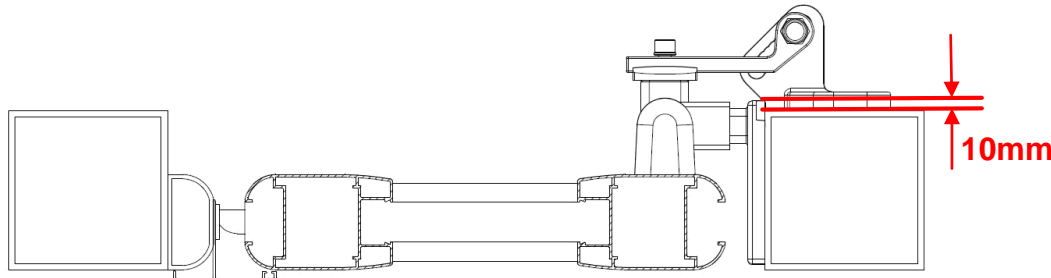


Etape 13 : Vissez le gond haut au pilier



Information complémentaire

Sur poteau de 100x100 le gond haut dépasse de 10mm sur l'intérieur



Etape 14 : Positionnez le vantail, et pour finir réglez le pourcentage de pente à l'ouverture

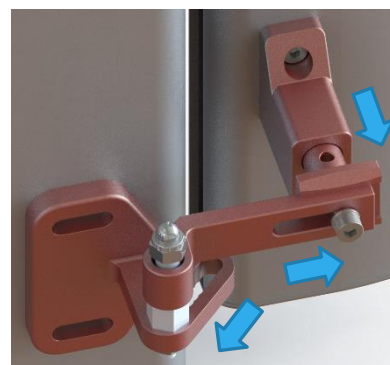
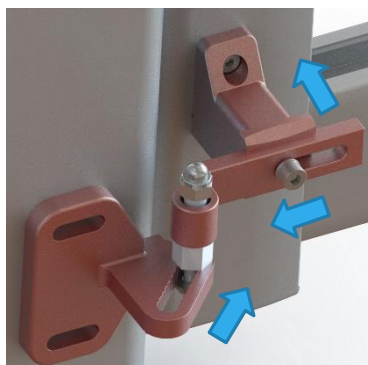
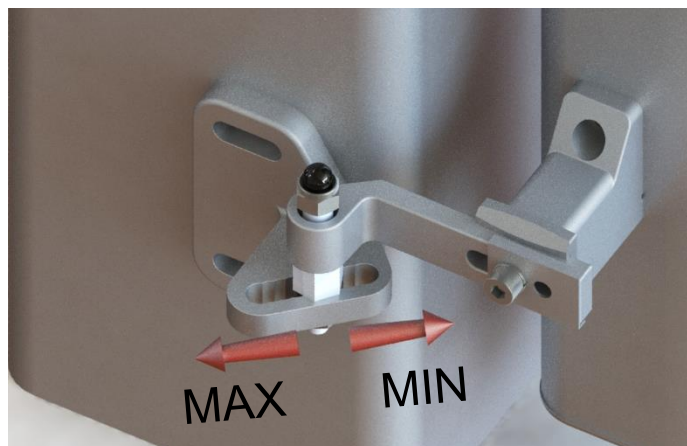
Réglage du pourcentage de pente

Max : Le vantail se relève au maximum

Min : Le vantail se relève au minimum

Exemple : réglage min

Exemple : réglage max





Renforts pour motorisation

Tous nos modèles sont renforcés afin de pouvoir accueillir une motorisation en effectuant un perçage puis un taraudage.

L'emplacement des renforts diffère selon le modèle. Il est indiqué dans le descriptif technique de chaque modèle.

Marquage indiquant la zone de renfort:



Renfort dans traverse
Méplat aluminium de 49x10 mm



L'utilisation des moteurs sans fin de course mécanique est à éviter.



Montage de la poignée

Composants nécessaires



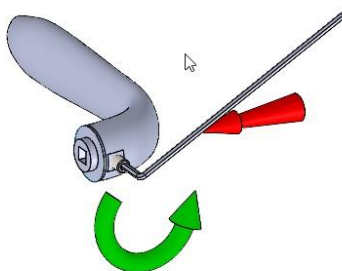
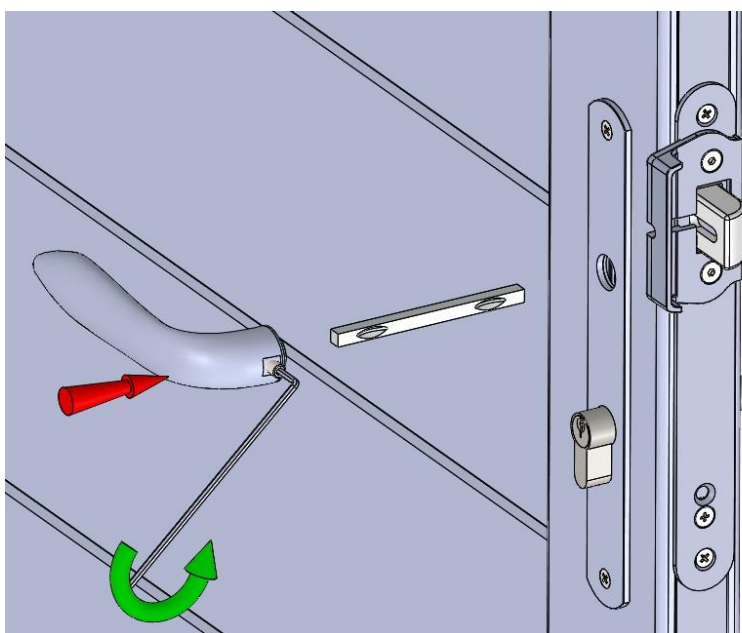
2 Poignées + Carré de 98 mm + 2 Vis Pointeau

Outils nécessaires

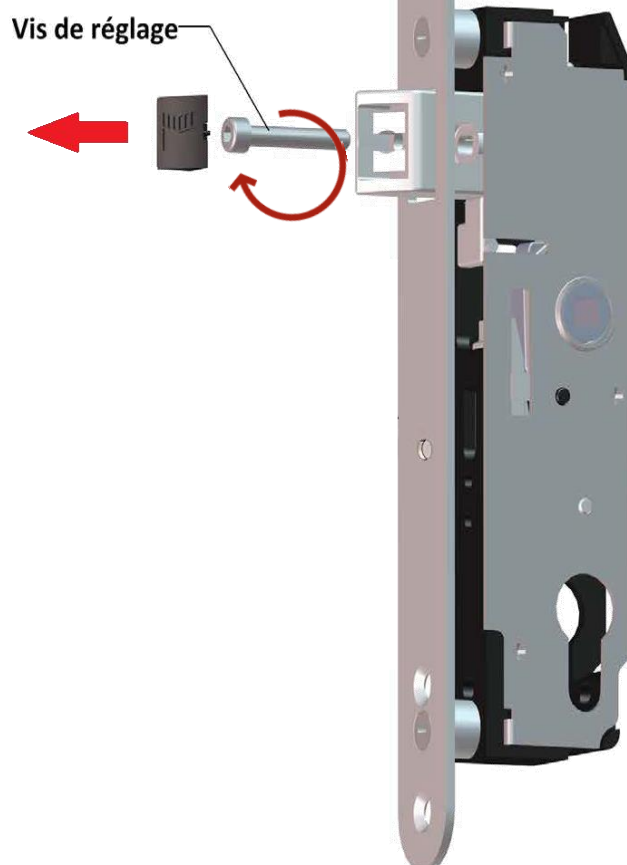


Clef Allen n°3

Insérez le carré de 98mm, puis les poignées à chaque extrémité.
Afin de ne pas endommager le taraudage de la poignée, effectuez un serrage modéré de la vis pointeau.



Réglage du pêne





Réglage de la serrure multifonctions

Composants nécessaires

Outils nécessaires



Clef allen

Cette notice a pour but de montrer comment passer d'une configuration de serrure pour gâche standard à une configuration de serrure pour gâche électrique.

Etape 1 : La serrure est déjà mise en place sur le profilé, en configuration gâche standard



Etape 2 : Enlevez l'obturateur noir



Etape 3 : Déverrouillez la serrure à l'aide du cylindre dans le sens des aiguilles d'une montre



Etape 4 : Introduisez une clé alène de 4 et tournez 3 tours dans le sens inverse des aiguilles d'une montre



Etape 5 (Vérification) : Une fois la serrure verrouillée à l'aide du cylindre, la poignée est bloquée mais le pêne doit toujours être libre



Etape 6 (Rappel) : La serrure multifonction dispose d'une ouverture à la clé, sans action sur la poignée, quelle que soit sa configuration





Montage sabot central

Composants nécessaires



Sabot central



Cale de sabot
(facultatif)



Cheilles adaptées
au support
(Qté 3 non fournis)



Caches de finition

Outils nécessaires



Crayon



Perforateur
+ foret adapté



Marteau



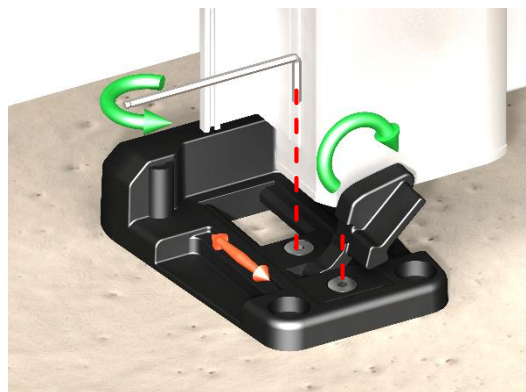
Clef allen n°5

La mise en place d'un sabot de fermeture pour portail est impérative

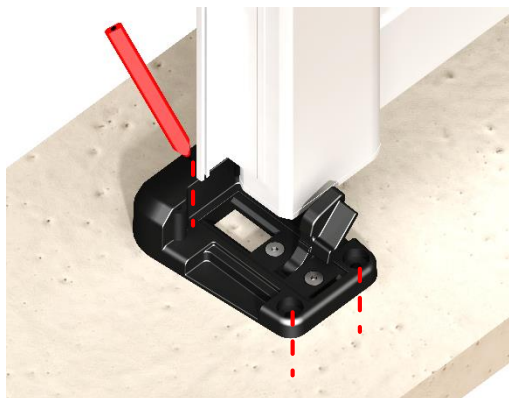
Etape 1 : Fermez le premier vantail puis positionner le sabot



Etape 2 : A l'aide d'une clé allen n°5, réglez la position du basculeur de façon à ce que le vantail soit bloqué, puis resserrez



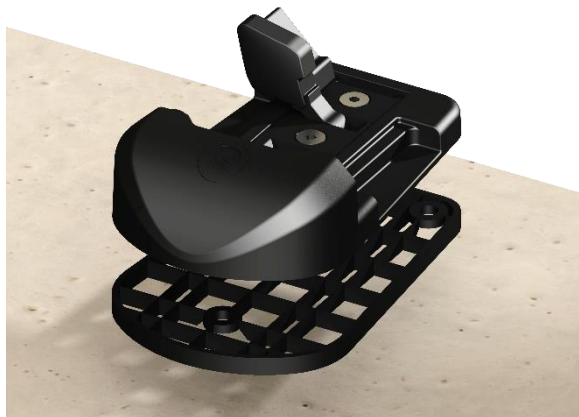
Etape 3 : Fermez le second vantail, positionnez le sabot au centre des vantaux, rouvrez ce vantail, tracez l'emplacement des fixations



Etape 4 : Percez avec un foret au diamètre des cheilles utilisées, insérez les cheilles, fixez le sabot, mettez les caches de finition



Si nécessaire, placez la cale de sabot avant de fixer le sabot



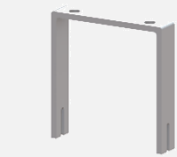
Pour un portail motorisé, retirez le basculeur à l'aide d'une clé allen n°5 avant de fixer le sabot





Montage sabot central inox (option pour vantaux inégaux)

Composants nécessaires



Patte de scellement
(Qté 2)



Sabot inox avec
basculeur



Chevilles adaptées
au support
(Qté 4)

Outils nécessaires



Crayon



Perforateur
+ foret adapté



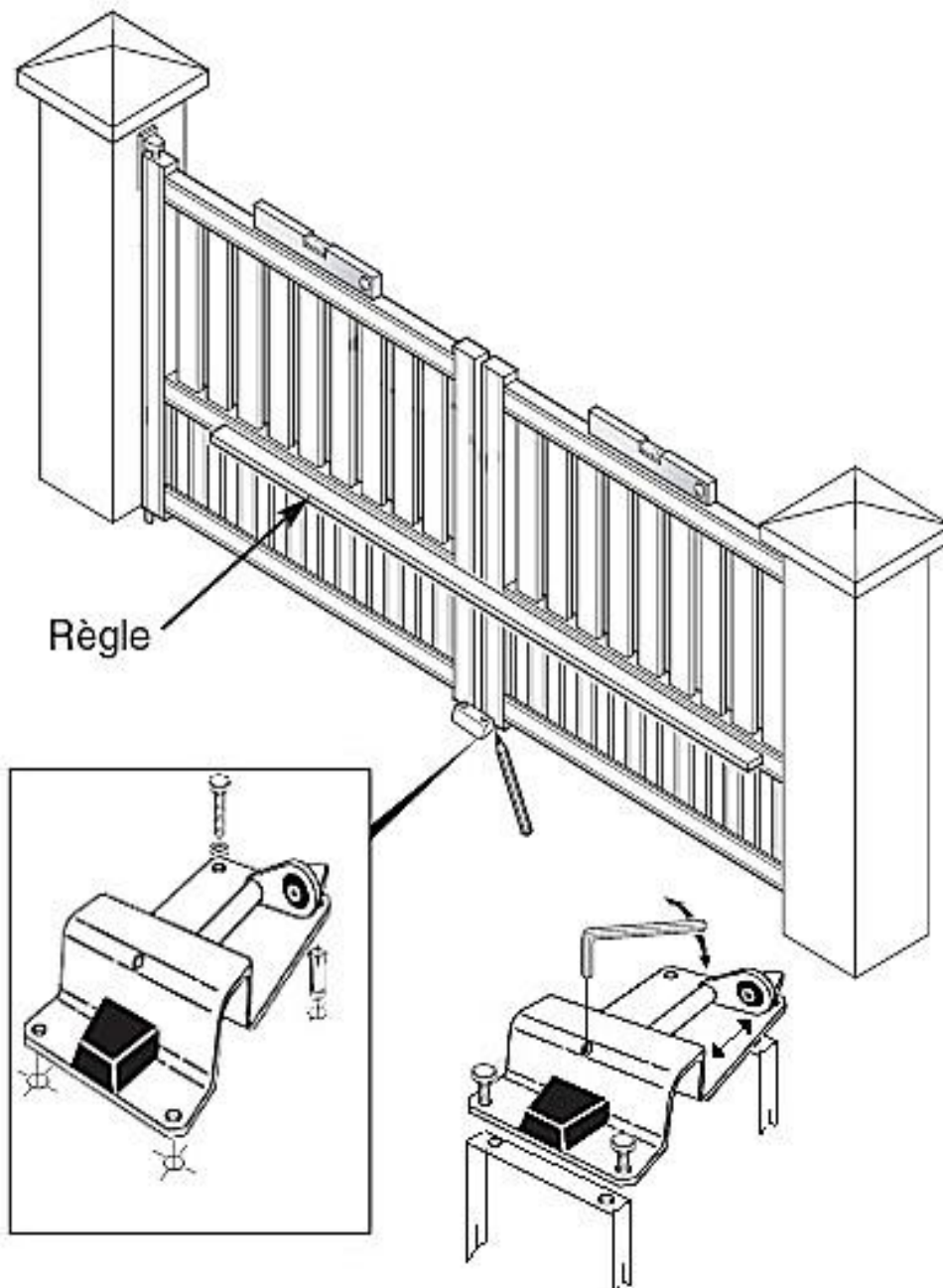
Marteau



Clef allen n°5

La mise en place d'un sabot de fermeture pour portail est impérative

- 1- Présentez la butée centrale sur le seuil et réglez la profondeur du clapet qui maintient le portail avec une clé alène.
- 2- Equilibrez la butée entre les deux vantaux et vérifiez le parallélisme des deux vantaux avec le seuil.
- 3- Repérez l'emplacement des fixations sur le seuil, percez et vissez la butée avec les cavaliers de scellement fourni ou par chevillage direct dans le seuil. (Chevilles non fournies).



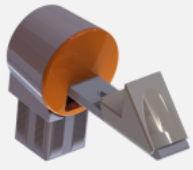


Montage arrêtoirs | tubes d'arrêt

(portail manuel)

(portail motorisé)

Composants nécessaires



Arrêt



Tube 40x40



Tampon autocollant



Embout à ailettes

Outils nécessaires



Clef de 8



Crayon



Tournevis
cruciforme



Mortier ou
scellement chimique

La mise en place des arrêtoirs d'ouverture est impérative

Etape 1 :

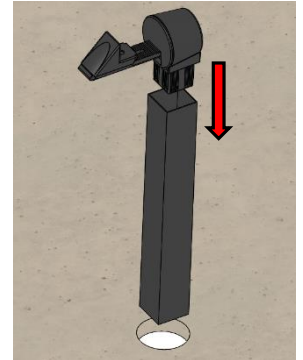
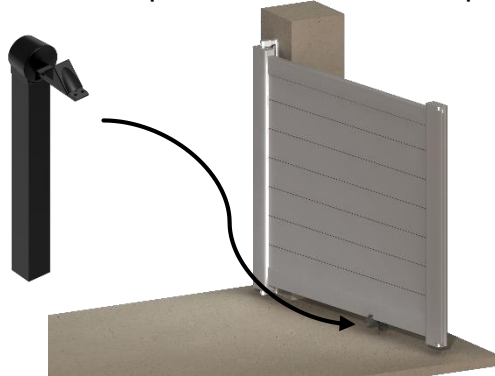
Assemblez l'arrêt sur le tube

Etape 2 :

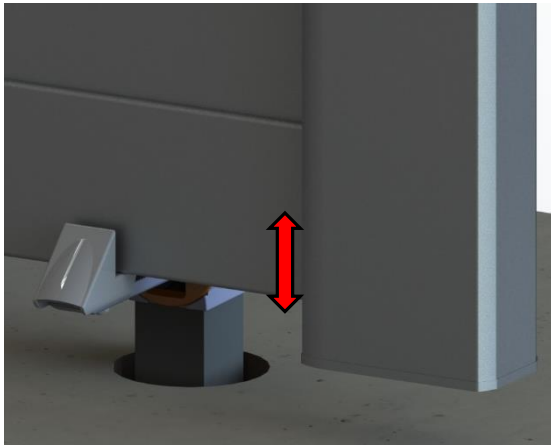
Ouvrez le vantail au maximum, présentez l'arrêt à l'endroit souhaité puis effectuez un marquage au sol

Etape 3 :

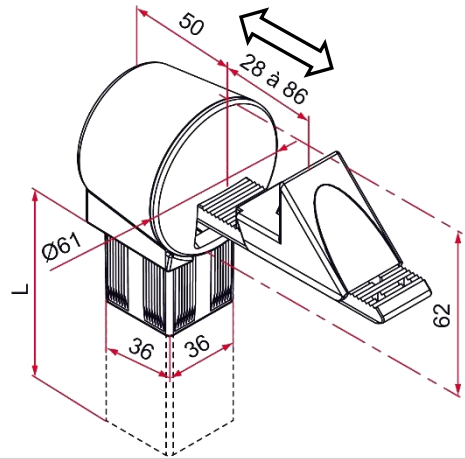
Créez une réservation, scellez le tube avec du scellement chimique ou du mortier



Etape 4 : Ouvrez de nouveau le vantail pour régler hauteur de scellement



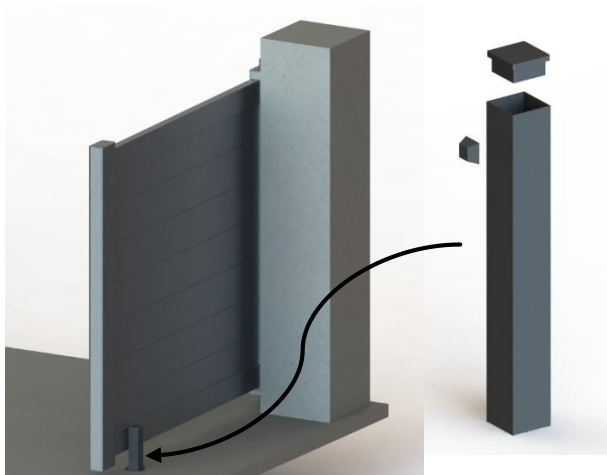
Etape 5 : Réglez la profondeur de l'arrêt (entre 28 et 86 mm) de manière à bloquer le vantail



A
R
R
Ê
T
O
I
R
S

Etape 1 :

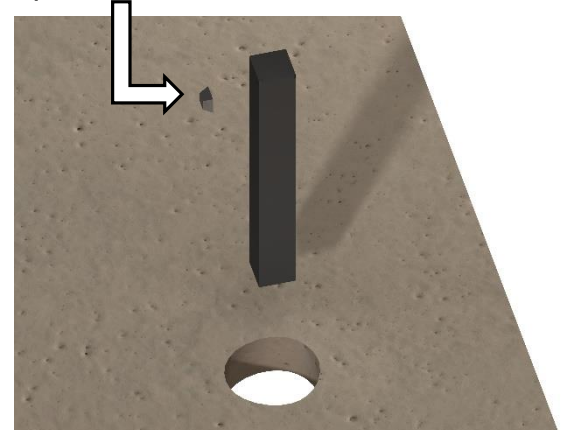
Ouvrez le vantail au maximum, présentez le tube à l'endroit souhaité puis effectuez un marquage au sol



Etape 2 :

Créez une réservation, scellez le tube avec du scellement chimique ou du mortier

Tampon autocollant



T
U
B
E
S

D'
A
R
R
Ê
T



Montage arrêtoirs sur embase (option) (1/2)

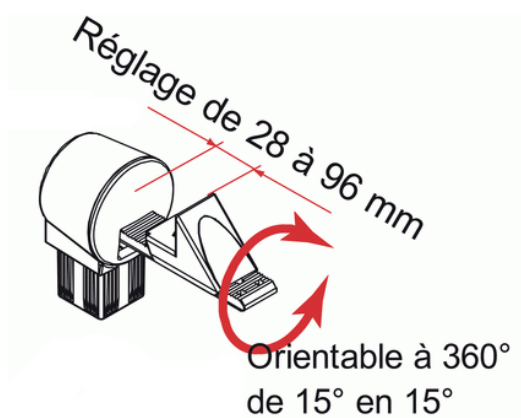
Composants nécessaires



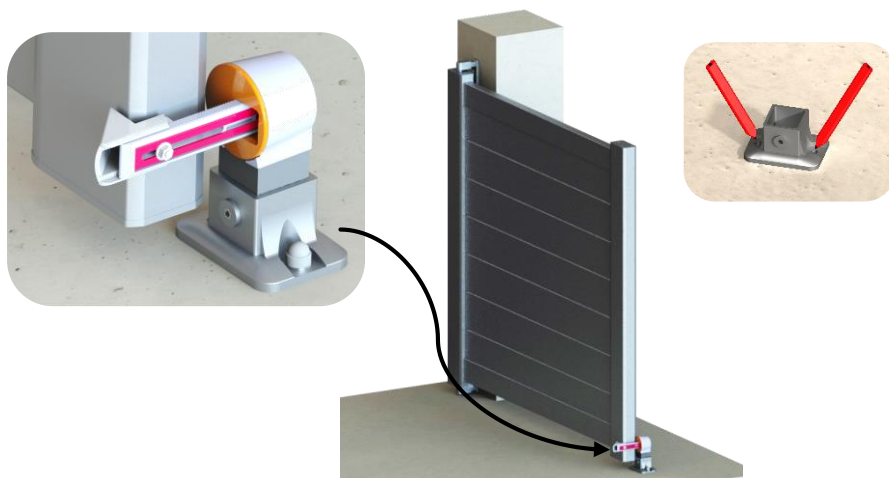
Outils nécessaires



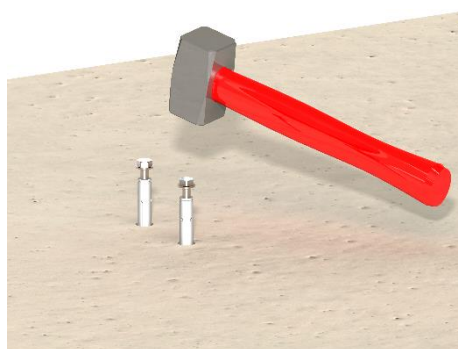
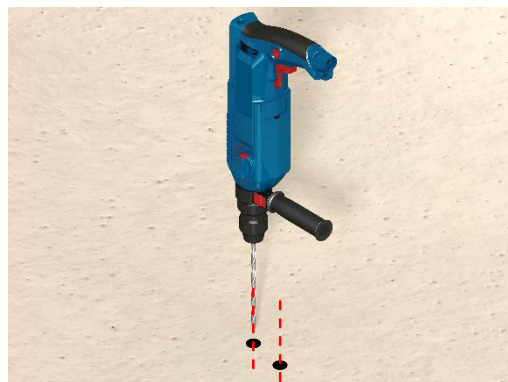
Etape 3 : La tête est orientable à 360° de 15° en 15° et réglable de 28 à 96 mm



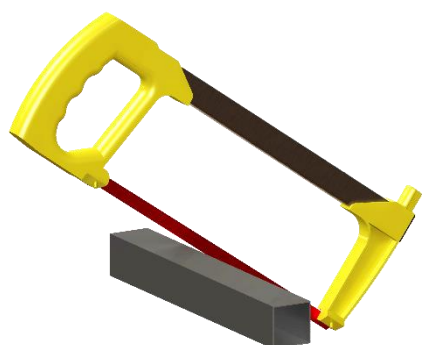
Etape 4 : Ouvrez le vantail au maximum, présentez l'arrêtoir sur embase en extrémité de vantail puis effectuez un marquage au sol (en aucun cas, l'arrêtoir ne devra être positionné sur le battement)



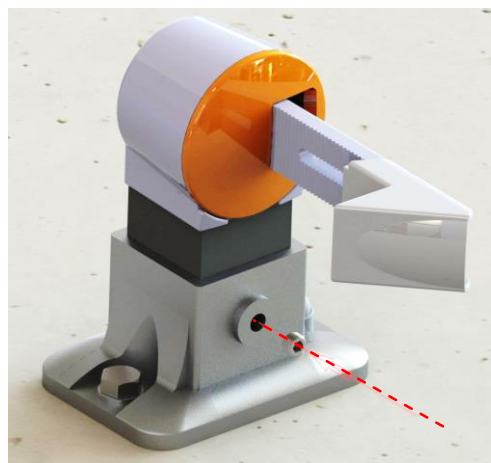
Etape 5 : Percez avec un foret Ø12, Insérez les chevilles à l'aide d'un marteau puis retirez les vis + rondelles. Fixez l'embase et insérez les caches vis



Etape 6 : Ajustez le tube à l'aide d'une scie à métaux



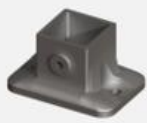
Etape 7 : Serrez le tube avec la vis pointeau





Montage tubes d'arrêt sur embase (option) (2/2)

Composants nécessaires



Embase



Chevilles M8
(Qté 2)



Cache vis + vis
pointeau

Outils nécessaires



Clef de 13



Crayon



Perforateur
+ foret Ø12

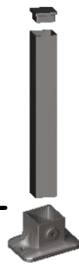
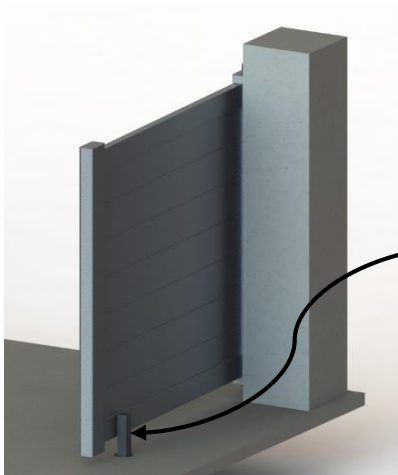


Marteau

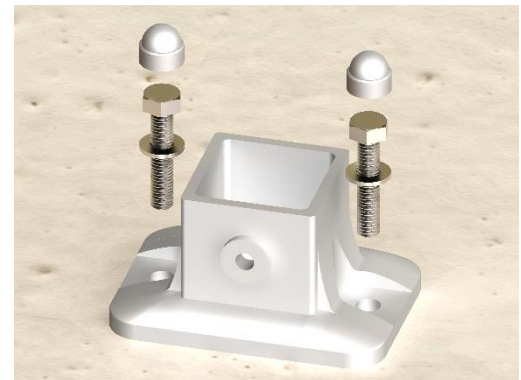
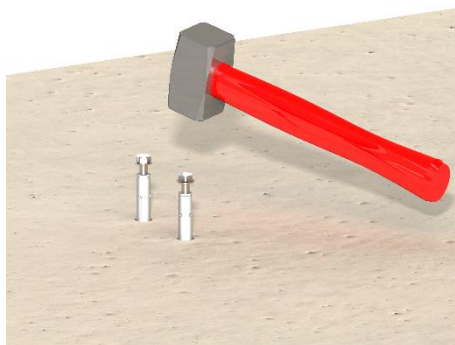


Scie à
métaux

Etape 8 : Ouvrez le vantail au maximum, présentez le tube sur embase à l'endroit souhaité puis effectuez un marquage au sol

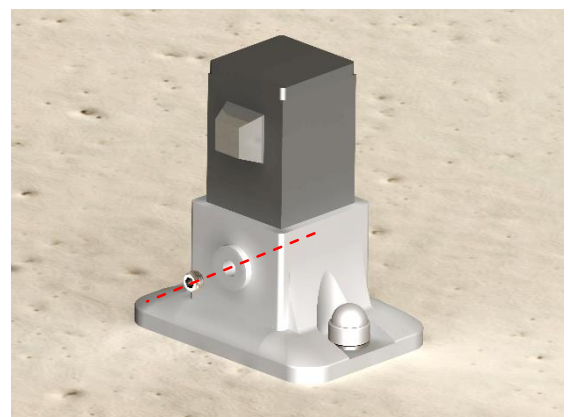
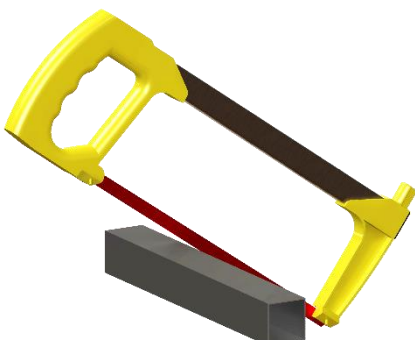


Etape 9 : Percez avec un foret Ø12 adapté au support. Insérez les chevilles à l'aide d'un marteau puis retirez les vis + rondelles. Fixez l'embase et insérez les caches vis



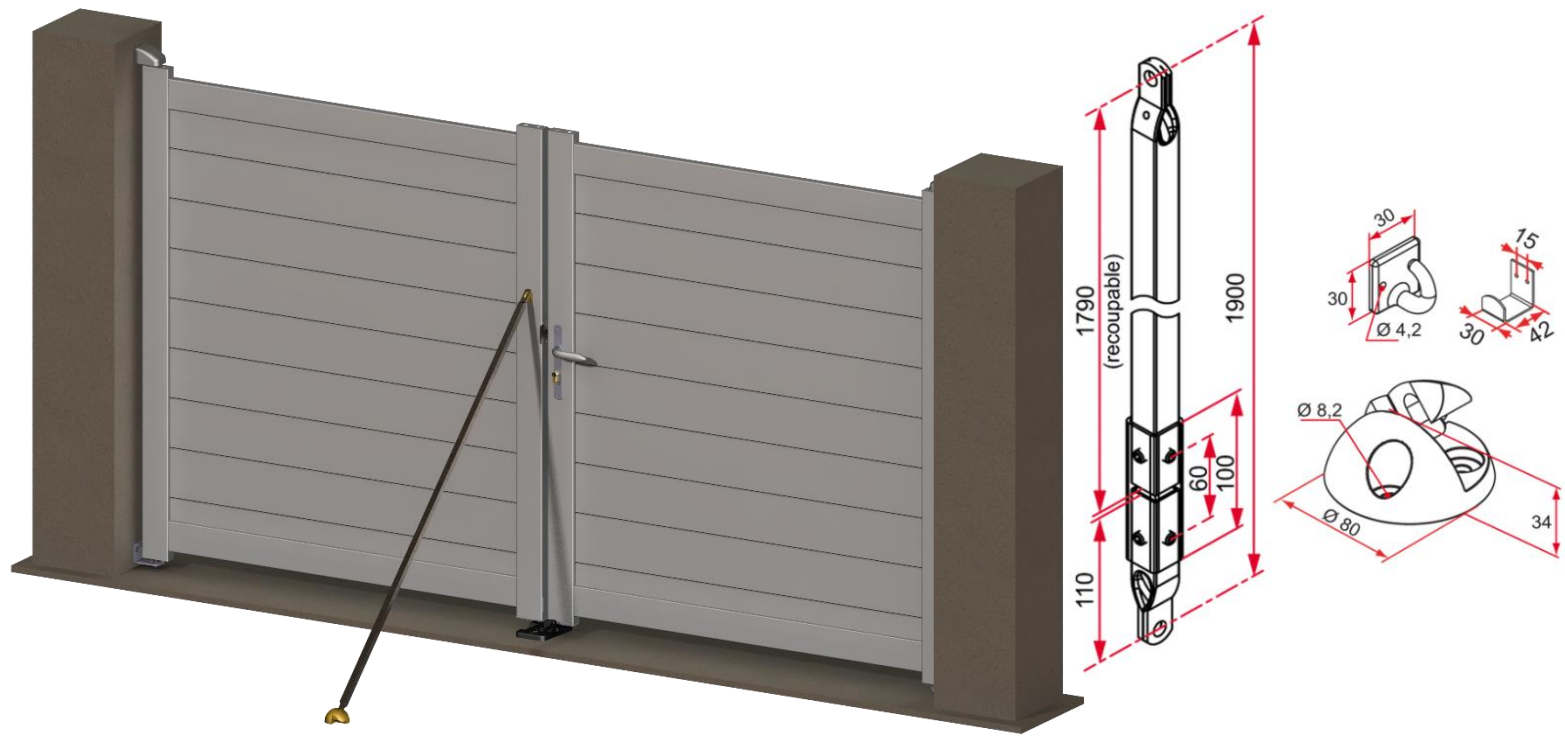
Etape 10 : Ajustez le tube à l'aide d'une scie à métaux

Etape 11 : Serrez le tube avec la vis pointeau

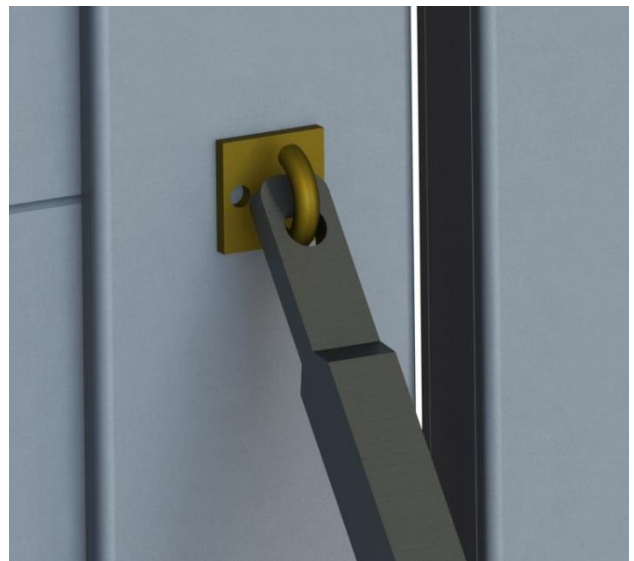
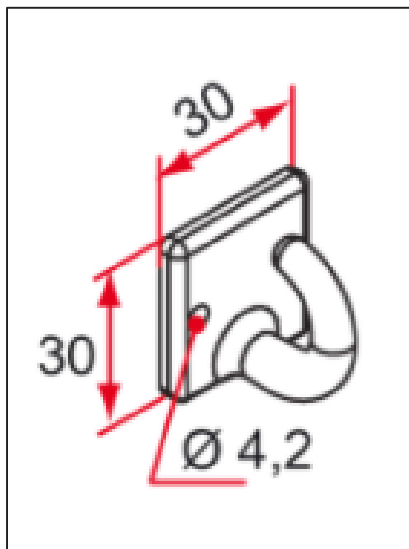




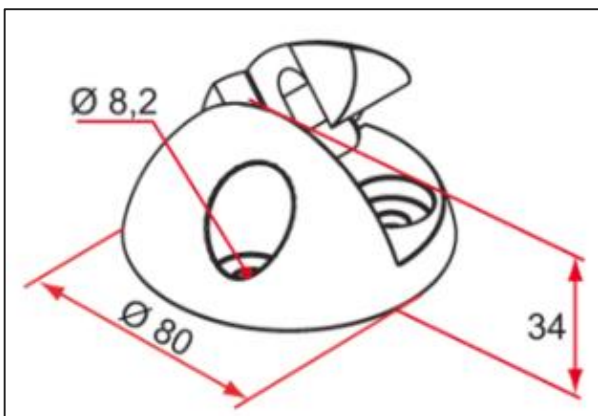
Barre de contreventement



Fixation maintien de la barre : Fixation par rivet



Fixation maintien au sol: Fixation par rivet





Pose de la gâche

Composants nécessaires



Gâche + visserie



Chevilles adaptées
au support
(Qté 2)

Outils nécessaires



Crayon



Perforateur
+ foret adapté



Marteau



Tournevis
Cruciforme

Etape 1 : Fermez le portillon puis positionnez la gâche



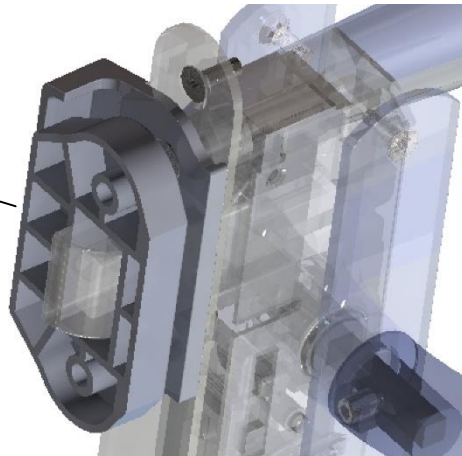
Etape 2 : Marquez l'emplacement de la gâche



Etape 3 : Ouvrez le portillon et marquez les trous de la gâche



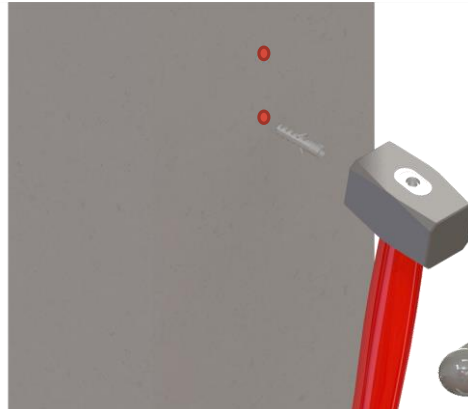
Etape 4 : Positionnez la gâche dans le bon sens



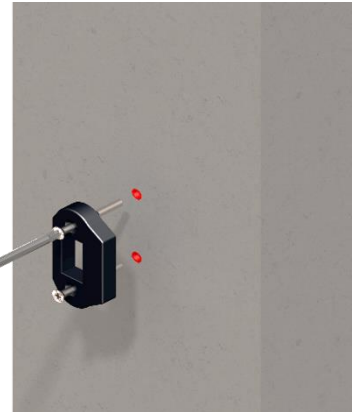
Etape 5 : Percez le support



Etape 6 : Insérez des chevilles adaptées au support



Etape 7 : Vissez la gâche au support





Montage des béquilles palières

Composants nécessaires



Plaque d'entrée
(Qté 2)



Béquille palière
(Qté 2)



Vis M5 x 10
(Qté 4)



Vis M4 x 65
(Qté 2)

Outils nécessaires



Tournevis
Cruciforme

Etape 1 : Déballez tout les éléments sur une table et vérifiez que tout les éléments commandés sont présents



Etape 2 : Dévissez les plaques d'entrées du portillon



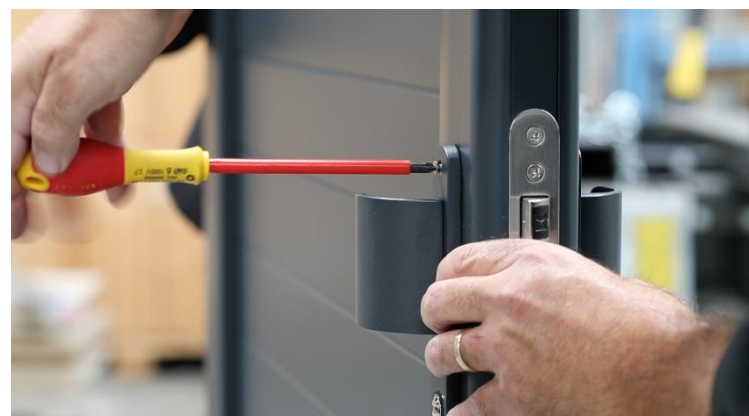
Etape 3 : Enlevez les plaques d'entrées du portillon



Etape 4 : Montez la béquille palière sur les plaques d'entrées du portillon



Etape 5 : Remontez les plaques d'entrées avec les béquilles palières sur le portillon





Pose de la gâche électrique

Composants nécessaires



Gâche Electrique
+ visserie



Chevilles adaptées
au support
(Qté 4)

Outils nécessaires



Crayon



Perforateur
+ foret adapté



Marteau



Tournevis
Cruciforme

Etape 1 : Mesurez la hauteur entre le sol et le haut du pêne du portillon. Reportez cette mesure sur le poteau



Etape 2 : Tracez un trait, 5 cm au dessus de la marque.



Etape 3 : Percez à l'endroit marqué



Etape 4 : Passez le câble (*Faire attention à ne pas effiloche le câble lors du passage de celui-ci*)





Pose de la gâche électrique

Composants nécessaires



Gâche Electrique
+ visserie



Chevilles adaptées
au support
(Qté 4)



Crayon



Perforateur
+ foret adapté



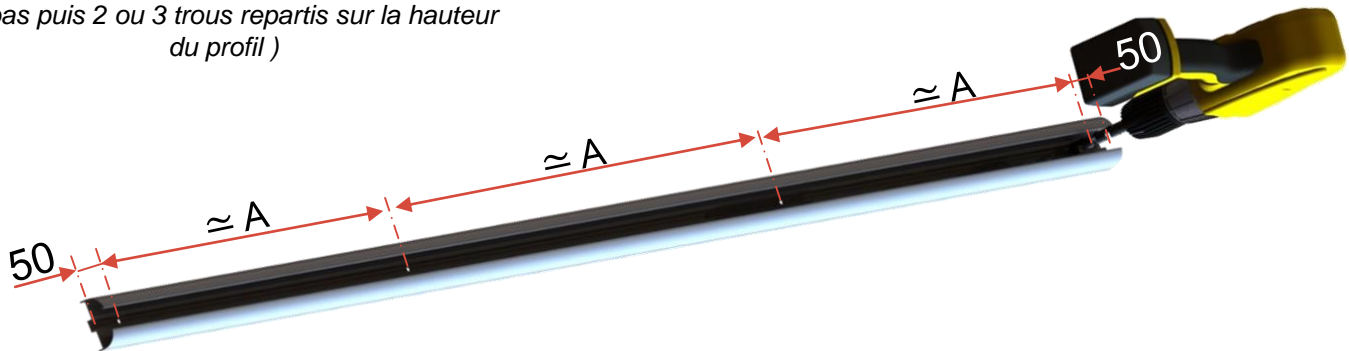
Marteau



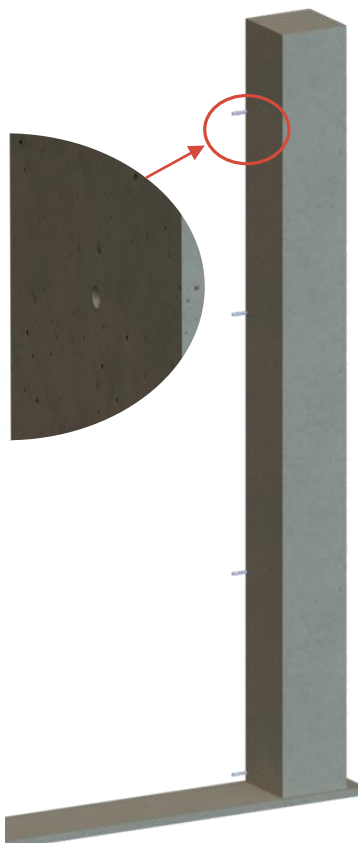
Tournevis
Cruciforme

Etape 5 : Percez le profil

(environ à 50 mm du bord du profil en haut et en bas puis 2 ou 3 trous repartis sur la hauteur du profil)



Etape 6 : Reportez les trous sur votre pilier



Etape 7 : Insérez les chevilles (adaptées à votre support)

Etape 8 : Fixez le profil sur votre poteau avec les vis et chevilles pour la maçonnerie ou par des vis auto-forieuses pour un poteau alu





Pose de la gâche électrique

Composants nécessaires

Outils nécessaires



Multimètre



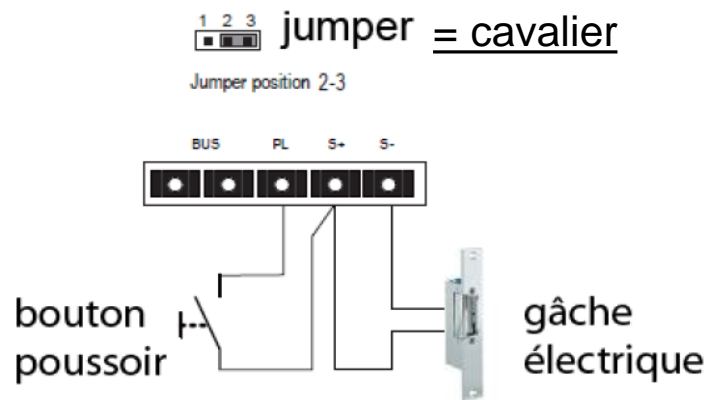
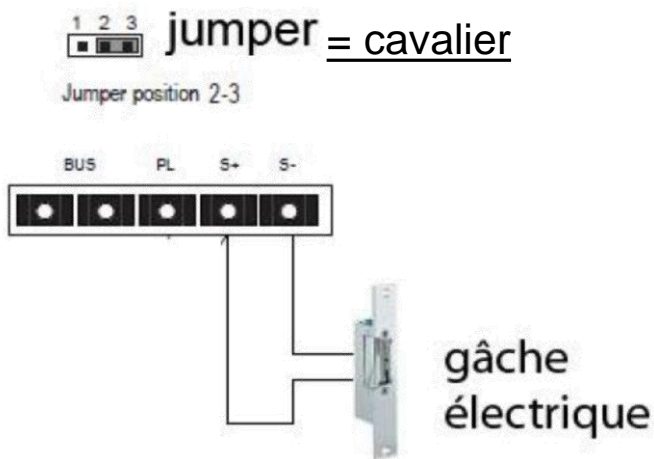
Tournevis
Cruciforme

Après avoir passé le câble dans le profil gâche:

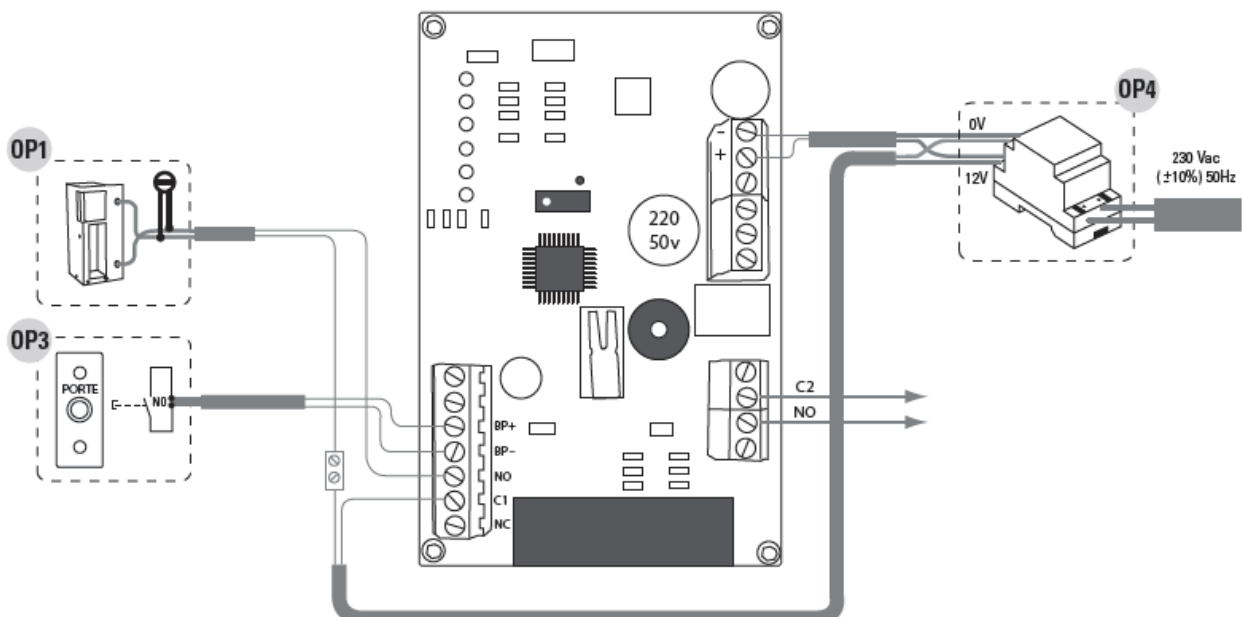
Etape 9 : Raccordez votre câble à votre alimentation, votre visiophone ou l'équipement qui le pilotera (voir exemple ci dessous)

Vidéophones / Interphones Gates

Vidéophones / Interphones Gates + Bouton poussoir



Digicode Urmet Zamac





Pose de la gâche électrique

Composants nécessaires

Outils nécessaires

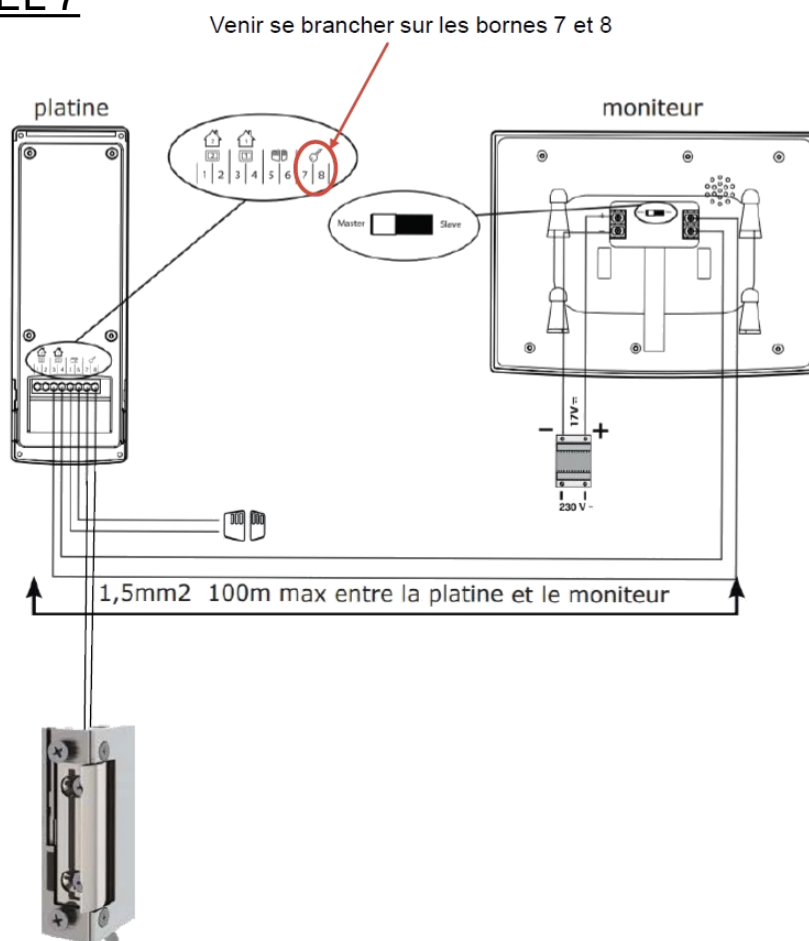


Multimètre

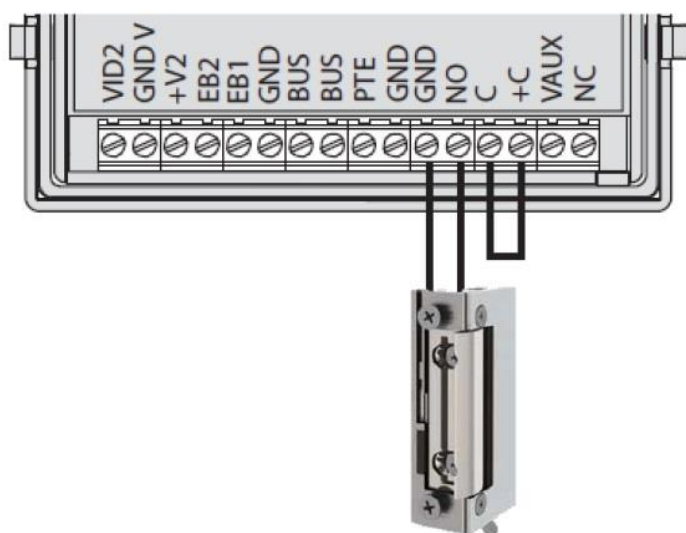


Tournevis
Cruciforme

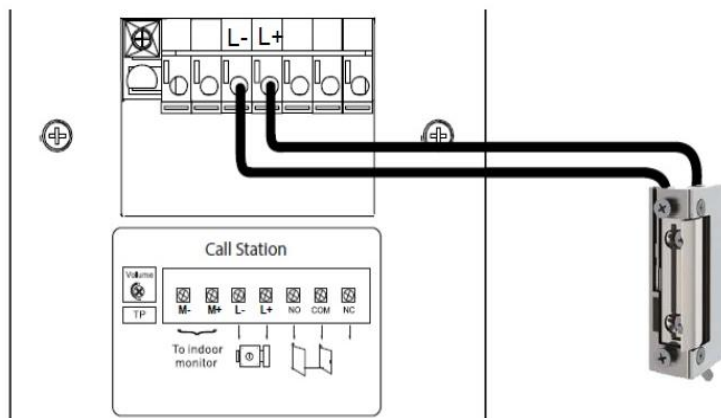
Visiophone EXTEL 7



Vsystem pro



V500





Pose de la gâche électrique

Composants nécessaires

Outils nécessaires

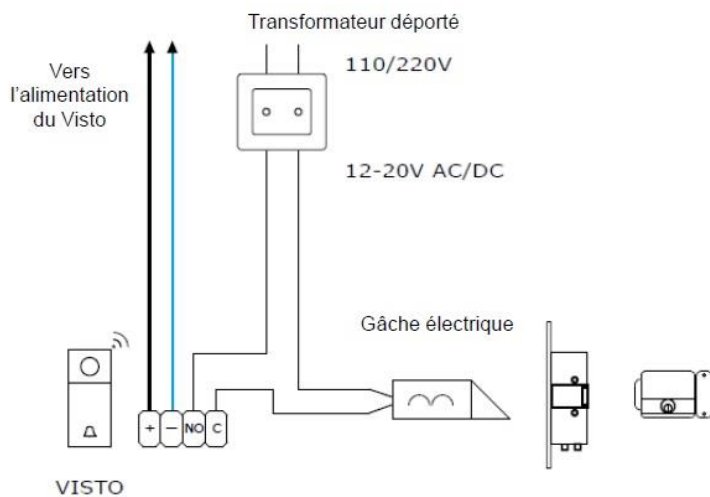


Multimètre

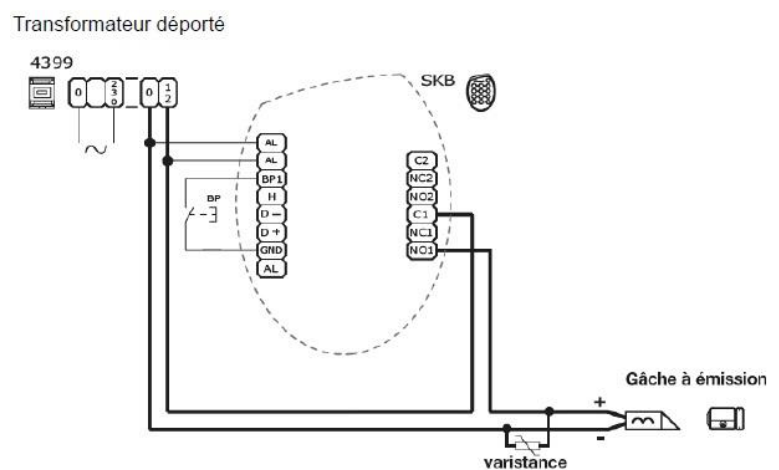


Tournevis
Cruciforme

Commelit : (visto C)



Commelit : (respiro)



Testez la tension d'alimentation qui arrive à la gâche électrique :

(Reportez-vous au tableau ci-dessous pour déterminer si la tension est suffisante pour activer la gâche électrique)

Tension d'alimentation de la gâche	< 11 V	11-12 V	12-24 V	> 24 V
Conforme/ non conforme	Non conforme tension insuffisante	Conforme mais attention lors de forte gelé	Plage d'utilisation idéale	Non conforme (risque de surtension de la gâche et d'exploser la bobine de la gâche)



Pose de la gâche électrique

Composants nécessaires



wago



Scotchlok

Outils nécessaires

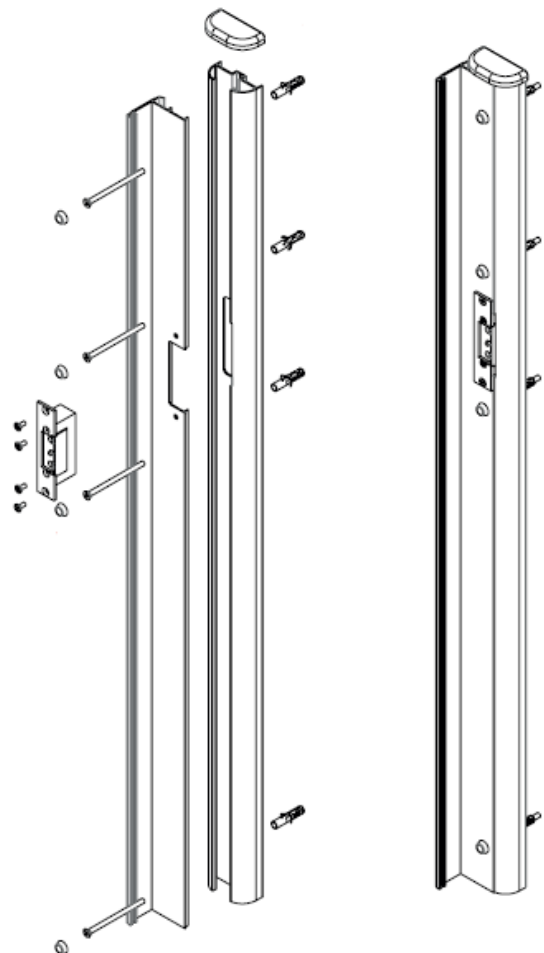


Tournevis
Cruciforme

Etape 10 : Branchez la gâche électrique avec le câble de prolongation
(à l'aide de Wagos ou de Scotchloks pour avoir un branchement efficace).
Puis Glissez les branchements entre le profil gâche et le battement



Etape 11 : Fixez votre gâche au battement grâce
aux trous pré-perçés en usine.
Puis insérez le battement dans le profil gâche





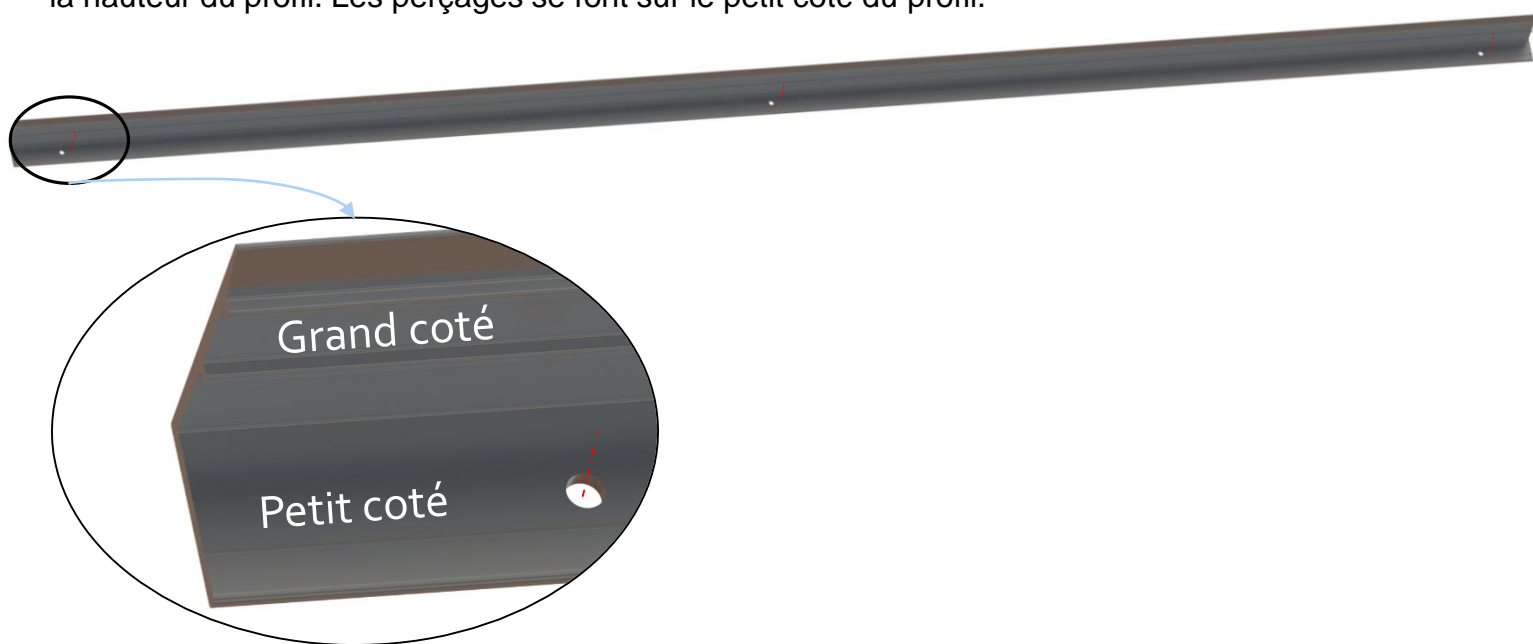
Montage de profils d'occultation (option)

Composants nécessaires

Outils nécessaires

Une fois que votre portillon ou votre portail battant à été correctement posé, il est possible de mettre en place des profils d'occultation coté extérieur de la propriété afin d'occulter le jour coté gonds.

Etape 1 : Percez, au diamètre de votre fixation, le profil d'occultation en 3 ou 4 points répartis sur la hauteur du profil. Les perçages se font sur le petit coté du profil.



Etape 2 : Fixez le profil d'occultation sur votre support en laissant un jeu d'au moins 10 mm entre le profil et le montant. Une découpe du profil peut être nécessaire afin de placer au mieux le profil d'occultation.





Entretien et maintenance

Nettoyez régulièrement autour du portail.

Vérifiez le bon fonctionnement de la serrure et sa bonne fixation.

Utilisez un lubrifiant en spray du type paraffine pour entretenir la serrure et les gonds régulièrement et avant la première utilisation.

Contrôlez et resserrez régulièrement les boulons et les fixations.

Le lavage au nettoyeur à haute pression est déconseillé au-dessus de 1 bars et au minimum à 1 mètre.

Utilisez un produit neutre, spécifique à l'aluminium et au PVC tel un shampoing de voiture.

Ne jamais utiliser d'eau de javel pure ou faiblement diluée, d'acétone ou tout autre produit d'entretien (liquide vaisselle ...).

Rinçage à l'eau savonneuse uniquement, un nettoyage régulier conseillé (tous les 2 mois).

Prévoyez une fréquence plus rapprochée si l'ambiance comporte des agents agressifs.¹

Situation	Atmosphère	Fréquence
Zone rurale	Peu agressive	1 fois / an
Centre urbain peu dense	Peu agressive	1 fois / an
Centre urbain dense	Agressive	2 fois / an
Littoral, zone industrielle	Très agressive	2 fois / an

Un portail motorisé demande plus d'attention :

-Vérifiez les fixations du moteur.

-Vérifiez son bon fonctionnement manuellement.

-Vérifiez l'intérieur du coffret contenant la carte électronique.

-Coupez le courant et vérifiez le fonctionnement de la batterie, si celle-ci est présente.

- Nettoyez les photos cellules et tous les accessoires.

Service après-vente

Tout produit appelé à bénéficier de la garantie doit en effet être, au préalable, soumis au service après-vente du vendeur dont l'accord est indispensable pour toute intervention.

Le fabricant aura la possibilité de vérifier les produits sur place ou de demander le retour. En aucun cas le retour ne pourra être décidé ultérieurement par l'acheteur.

Les frais et risques de retour des produits présumés défectueux sont à la charge de l'acheteur sauf préavis contraire.

Garantie fabricant

Les portails sont garantis contre tout défaut de fabrication pendant une durée de 2 ans, à compter de la date de facturation à l'acheteur. Pour

toutes autres modalités de la garantie, notamment le laquage, merci de vous référer aux documents du vendeur.

Les interventions au titre de la garantie ne sauraient avoir pour effet de prolonger la durée de celle-ci.

L'acheteur devra justifier des griefs allégués.

Au titre de cette garantie, la seule obligation incombant au vendeur sera le remplacement gratuit ou la réparation du produit ou de l'élément reconnu défectueux par ses services.

Exclusion :

Les défauts et détériorations provoqués par l'usure naturelle ou par un accident extérieur, ou encore par une intervention ou une modification du produit non prévues ni spécifiées par le fabricant ou effectuées par une personne étrangère à ses services, sont exclus de la garantie.

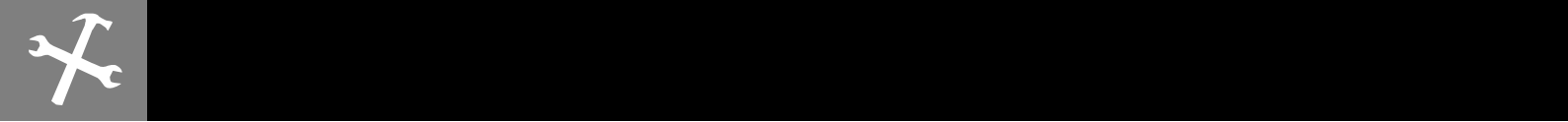
Les frais de dépose et de pose du portail sont également exclus de la garantie.

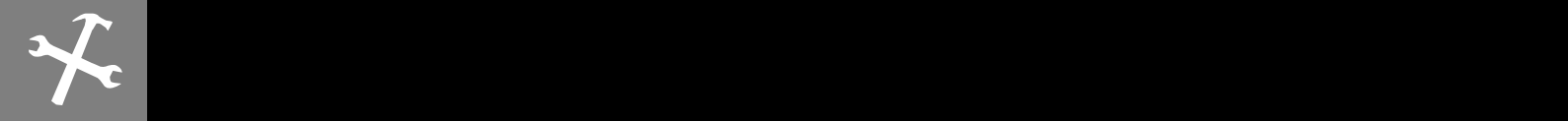
Les garanties commerciales n'affectent pas les droits du consommateur en vertu du régime des vices cachés ou de l'obligation de délivrance

d'un bien conforme tels que prévus par l'ordonnance N°205-136 du 17 février 2005.

Les dispositions législatives qui suivent sont reproduites conformément à l'article L.211-15 du Code de la consommation.

Le Cahier d'entretien devra être rempli par l'installateur et complété lors des interventions. Il vous sera demandé pour assurer la garantie.







Fabrication FRANCAISE

CE



LE TRI
+ FACILE

PROSPECTUS

